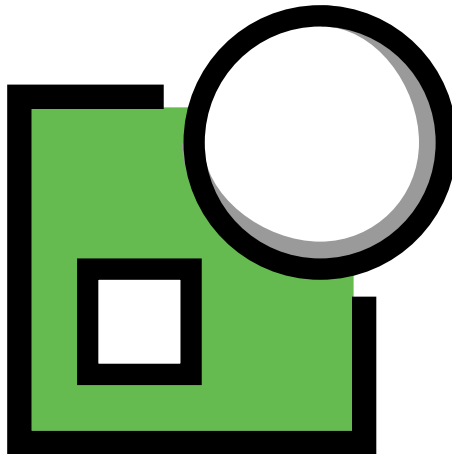


# Teil 2



Skippy



# Kapitel 1:

## Die ersten Schritte mit Skippy

Dieses Benutzerhandbuch dient der Einführung in die wichtigsten Funktionen von Skippy. Im Folgenden wird erläutert, wie Sie Skippy zur schnelleren Texteingabe benutzen.

3 Beginnen Sie mit der Texteingabe.

Skippy sagt die Wörter während der Eingabe voraus. In Kapitel 2 dieses Benutzerhandbuchs werden die Basisfunktionen der Wortvorhersage erläutert.

### Skippy starten

#### So starten Sie Skippy:

- 1 Klicken Sie auf die **Start**-Taste in der linken unteren Ecke des Bildschirms.
- 2 Gehen Sie mit dem Mauszeiger auf **Programme**.

Eine Liste mit den verfügbaren Programmen erscheint.

- 3 Klicken Sie auf **Eurovocs Suite > Skippy**.

Skippy wird gestartet.



*Durch einen Doppelklick auf das Skippy-Symbol auf dem Desktop wird Skippy direkt gestartet:*



### Skippy beenden

#### So beenden Sie Skippy:

Klicken Sie zum Beenden von Skippy einfach auf **Menü > Schließen** oder drücken Sie Alt + F4.

Durch Klick auf das Skippy-Symbol in der Titelleiste und anschließenden Klick auf **Schließen** im Menü gelangen Sie auch zum Systemmenü:



### Skippy anwenden

- 1 Starten Sie Skippy.
- 2 Starten Sie ein Textverarbeitungsprogramm (z. B. Eurovocs DocReader), ein E-Mail-Programm o.a.

# Kapitel 2:

## Was ist die Wortvorhersage?

### Über die Wortvorhersage

Durch die Wortvorhersage können Sie bis zu 50 % der Tastenanschläge einsparen. Bereits mit dem ersten eingegeben Buchstaben zeigt Ihnen Skippy eine Liste mit Wörtern an, die mit diesem(n) Buchstaben beginnen. Wurde z. B. 'ver' eingegeben, schlägt Ihnen Skippy die folgenden, mit 'ver' beginnenden Wörter vor: vergessen, verloren, verstehen, verlassen, verstand, versuchte, verstehe.



Mit jedem zusätzlich eingetippten Buchstaben wird die Wortliste aktualisiert. Um das Wort 'verloren' zu schreiben, reichen die Buchstaben v, e, r und l aus, damit das vollständige Wort in der Wortliste erscheint.



Skippy ordnet die Wörter in der Wortliste nach der Häufigkeit, mit der sie in den mit Skippy bearbeiteten Texten auftreten (d. h. die häufigsten Wörter stehen in

der Liste an erster Stelle). Diese Wörter und ihre Häufigkeit sind in einem Wörterbuch gespeichert. Mehr Erläuterungen zum Wörterbuch finden Sie in Kapitel 4 dieses Benutzerhandbuchs.

Das Programm verfügt über ein deutsches Standard-Wörterbuch, es können jedoch auch persönliche Wörterbücher erstellt werden. Dadurch kann der Programmbenutzer in großem Umfang die vorherzusagenden Wörter festlegen. Durch Wortvorhersage der persönlichen Wörterbücher und ihrer konsequenten Anwendung kann die Geschwindigkeit der Texteingabe deutlich gesteigert werden.

Wählen Sie aus der Wortliste das Wort aus, das Sie in den Text einfügen möchten. Dafür ist nur ein Tastendruck nötig (verschiedene Möglichkeiten der Wortauswahl finden Sie in Kapitel 3). Nach der Wortauswahl setzt Skippy automatisch eine Leerstelle hinter das eingefügte Wort.

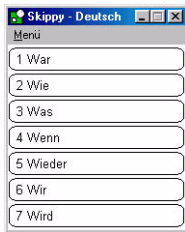
Nach dem Schreiben des vollständigen Wortes gibt Skippy bereits ein nächstes mögliches Wort vor. Das Programm schlägt ein neues Wort aufgrund von gespeicherten Wortpaaren vor.

## Einzelne Wörter, Wortpaare, abgeleitete und zusammengesetzte Wörter

### Einzelne Wörter und Wortpaare

Die Wortvorhersage in Skippy hängt davon ab, welche einzelnen Wörter und Wortpaare das Programm gelernt hat (als Wortpaar bezeichnet man die Aufeinanderfolge von zwei Wörtern).

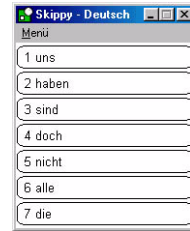
Angenommen, Sie wollen den Satz „Wir haben uns mit dem Hausmeister getroffen.“ schreiben und beginnen mit dem Buchstaben ‘W’. Skippy zeigt Ihnen dann nur die häufigsten Wörter mit ‘W’ in der Wortliste an. Wahrscheinlich ist das Wort ‘Wir’ eines dieser Wörter.



Fügen Sie das Wort ‘Wir’ mit der Funktionstaste F6 oder der Taste 6 der numerischen Tastatur in den Text ein (Über die verschiedenen Auswahlmodi siehe Kapitel 3). Nach dem Wort ‘Wir’ fügt Skippy automatisch eine Leerstelle ein.

In Skippy sind auch mögliche Nachfolgewörter gespeichert. Sobald das Wort ‘Wir’ eingefügt wurde, versucht Skippy, ohne dass Sie einen neuen Buchstaben einge-

tippt haben, das nächste Wort vorherzusagen. Das Wort ‘haben’ ist wahrscheinlich eines der Wörter aus dem neuen Wörterbuch.



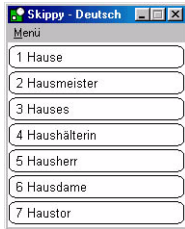
Dieses können Sie wieder mit einer der in Kapitel 3 beschriebenen Methoden in den Text einsetzen. Skippy fügt wieder automatisch eine Leerstelle ein und schlägt Ihnen mögliche Wörter nach ‘haben’ vor.

### Abgeleitete und zusammengesetzte Wörter

Skippy kann das Eintippen von abgeleiteten und zusammengesetzten Wörtern sehr vereinfachen. Angenommen, Sie wollen das zusammengesetzte Wort ‘Hausmeister’ eintippen. Wird der Buchstabe ‘H’ eingetippt, erscheint das Wort ‘Haus’, aber nicht ‘Hausmeister’ in der Wortliste.



Fügen Sie das Wort 'Haus' in den Text ein und entfernen Sie mit der Rückstelltaste die automatisch gesetzte Leerstelle. Jetzt enthält die Wortliste nur noch Wörter, die mit 'Haus' beginnen, u.a. auch 'Hausmeister'.



Nach Auswahl des Wortes 'Hausmeister' ersetzt Skippy automatisch das Wort 'Haus' durch 'Hausmeister'. Auf diese Weise können Sie das Wort 'Hausmeister' mit nur 4 anstelle von 12 Tastenanschlägen schreiben (inklusive Leerstelle):

- Geben Sie 'H' ein.
- Wählen Sie das Wort 'Haus' aus.
- Entfernen Sie mit der Rückstelltaste die Leerstelle
- Wählen Sie das Wort 'Hausmeister' aus.

In diesem Beispiel haben sie acht Tastenanschläge gespart.

Auf die gleiche Weise können Sie auch zusammengesetzte Wörter eintippen.

# Kapitel 3:

## Wortliste auswählen

Sie haben fünf Möglichkeiten, ein Wort aus der Wortliste auszuwählen:

- **Maus:** Klicken Sie einfach auf das Wort, das Sie aus der Wortliste in den Text einfügen möchten.
- **Funktionstasten:** Mit den Funktionstasten F1 bis F10 können Sie ebenfalls das entsprechende Wort aus der Wortliste auswählen (Mit der Funktionstaste F3 wählen Sie z. B. das dritte Wort aus der Wortliste aus). Um mit den Funktionstasten arbeiten zu können, überprüfen Sie, ob im **Menü > Einstellungen > Extras** die Option **Wörter mit Funktionstasten aus Wortliste auswählen** aktiviert wurde.



*Funktionstasten F11 und F12: In den Wortlisten werden Sie nicht alle Wörter vorangezeigt bekommen, z. B. wenn Sie das Wort 'notwendig' schreiben wollen und bereits das Zeichen 'n' eingegeben haben. Mit der Funktionstaste F12 können Sie überprüfen, ob das Wort 'notwendig' eins der 100 ersten Wörter im Wörterbuch ist. Skippy zeigt Ihnen dann weitere Listen möglicher Wörter an. Auf diese Weise können Sie sich die 100 häufigsten Wörter ansehen. Mit der Funktionstaste F12 kommen Sie in die nächste Wortliste und mit der Funktionstaste F11 zur letzten Wortliste zurück.*


*Für den selben Zweck können Sie die Tasten – und + des Nummernblocks einsetzen, sofern im **Menü > Einstellungen > Extras** die Option **Wörter mit Nummernblock aus Wortliste auswählen** aktiviert wurde.*

- **Nummernblock:** Mit dem Nummernblock können Sie ebenfalls das entsprechende Wort aus der Wortliste auswählen (Mit der Nummerntaste 7 wählen Sie z. B. das siebente Wort aus der Wortliste aus). Damit Sie mit den Nummerntasten arbeiten können, muss im **Menü > Einstellungen > Extras** die Option **Wörter mit Nummernblock aus Wortliste auswählen** aktiviert sein.
- **Verweilen:** Wenn der Mauszeiger für eine gewisse Zeit auf einem Wort in der Wortliste verweilt, wird dieses automatisch ausgewählt. In Kapitel 5 dieses Benutzerhandbuches werden die Einzelheiten dazu erläutert.
- **KeyVit:** Wenn Sie über KeyVit verfügen, können Sie spezielle Tasten zur Wortauswahl aus der Wortliste verwenden.

# Kapitel 4:

## Wortlisten und Wörterbücher

Skippy zeigt seine Wortvorhersage in einer Wortliste an, die vom Programm selbst erstellt wird. Skippy kann Wörter aus einer bereits bestehenden Textdatei aufnehmen oder aus der Textdatei, die Sie gerade eingeben. Das Programm erstellt Wörterbücher, die Sie jederzeit anpassen können.

 *Siehe auch Kapitel 5 dieses Benutzerhandbuchs  
Erstmals eingegebene Wörter merken.*

Verwenden Sie bei der Texteingabe zur Wortvorhersage ein bestimmtes Wörterbuch. Für die meisten Texte ist das deutsche Standardwörterbuch ausreichend. Um jedoch z. B. einen Text über Fußball einzugeben, ist es vorteilhaft, ein Wörterbuch mit vielen speziellen Fachausdrücken und Redewendungen zu verwenden. Sie können in dem Programm z. B. das deutsche Standardwörterbuch mit einem speziellen 'Fußballwörterbuch' kombinieren.

### Ein Wörterbuch auswählen

So wählen Sie ein Wörterbuch aus:

- 1 Klicken Sie auf **Menü > Wörterbuch**.

Das Dialogfeld **Wörterbuch** erscheint.



- 2 Im oberen Fenster können sie ein Wörterbuch aus allen bestehenden Wörterbüchern auswählen.

### Ein Wörterbuch erstellen

So erstellen Sie ein Wörterbuch:

- 1 Klicken Sie auf **Menü > Wörterbuch**.

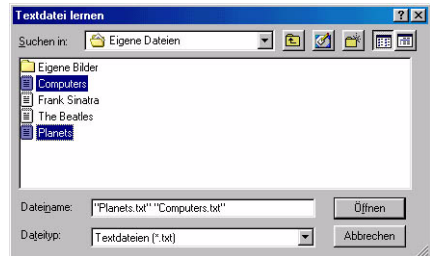
Das Dialogfeld **Wörterbuch** erscheint.

- 2 Klicken Sie auf **Neues Wörterbuch**.

Benennen Sie das neue Wörterbuch. Das neue Wörterbuch wird im Unterordner 'Wörterbücher' des Programmverzeichnis von Skippy abgelegt.

- 3 Klicken Sie auf **Text lernen**.

Das Dialogfeld **Textdatei lernen** erscheint.



Wählen Sie in diesem Dialogfeld eine oder mehr Textdateien aus, die Skippy lernen soll. Die Wörter und Wortpaare, die Skippy aus diesen Textdateien lernt, werden Teil des neuen Wörterbuchs.

- 4 Klicken Sie in diesem Dialogfeld auf **Öffnen**.

Sie werden dann gefragt, ob Skippy

- nur ganze Wörter
- nur Wortpaare

- sowohl Wörter als auch Wortpaare

lernen soll:

Durch Aktivieren der Option „Nur ganze Wörter lernen“ nimmt Skippy nur einzelne Wörter ins Wörterbuch auf und passt ihren Stellenwert im Wörterbuch nach deren Häufigkeit an. Durch Aktivieren der Option „Nur Wortpaare lernen“ nimmt Skippy nur zwei aufeinanderfolgende Wörter ins Wörterbuch auf.



*Die Textdateien, aus denen Skippy lernt, müssen als normale Windows-Textdateien (ASCII-Format) gespeichert sein.*

- 5 Klicken Sie auf **Start**.
- 6 Klicken Sie zum Aufnehmen der Wörter und Wortpaare ins Wörterbuch auf **OK**. Sollten Sie sie dennoch nicht ins Wörterbuch aufnehmen wollen, klicken Sie auf **Abbrechen**.

Mit der Kopierfunktion können Sie neue Wörterbücher erstellen, ohne das ursprüngliche Wörterbuch bearbeiten zu müssen. Kopieren Sie einfach das deutsche Standardwörterbuch und geben Sie der Kopie einen Namen. Skippy kann dann Wörter aus Textdateien (z. B. zu Fußballthemen) dazulernen und sie in das neue Wörterbuch aufnehmen. Dadurch kann Skippy gleichzeitig Fachausdrücke und normale deutsche Wörter und Wortpaare vorhersagen.



*Die Option **Text lernen** ermöglicht Ihnen außerdem, ein bestehendes Wörterbuch zu erweitern. Wählen sie einfach das bestehende Wörterbuch aus, klicken Sie auf **Text lernen** und wählen sie die Textdatei aus, die Skippy lernen soll.*

## Ein Wörterbuch löschen

### So löschen Sie ein bestehendes Wörterbuch:

Wählen Sie dazu einfach im **Menü > Wörterbuch** das Wörterbuch aus und klicken Sie auf **Wörterbuch löschen**.

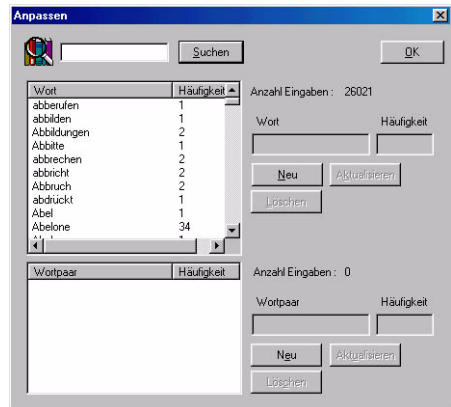
## Ein Wörterbuch bearbeiten

### So bearbeiten Sie ein bestehendes Wörterbuch:

Zum Bearbeiten eines bestehenden Wörterbuchs kann es mehrere Gründe geben, hauptsächlich eine schnellere Texteingabe. Sie können noch nicht enthaltene Wörter ins Wörterbuch aufnehmen, daraus entfernen (z. B. falsch geschriebene Wörter) oder die Häufigkeit von Wörtern verändern.

- 1 Klicken Sie auf **Menü > Wörterbuch > Bearbeiten**.

Das Dialogfeld **Bearbeiten** erscheint.



- 2 In diesem Dialogfeld gibt es zum Bearbeiten mehrere Möglichkeiten:

- Ein bestimmtes Wort suchen: Geben Sie z. B. 'ei' ein und klicken Sie dann auf **Suchen**. Skippy zeigt nun alphabetisch geordnet alle Wörter an, die mit 'ei' beginnen (in diesem Fall als erstes das Wort 'Ei' selbst). Neben jedem Wort wird seine Häufigkeit angezeigt.



Klicken Sie z. B. auf das Wort 'Eifer'. Die Wörter, die dem Wort 'Eifer' in einem Text am wahrscheinlichsten folgen, erscheinen nun alphabetisch geordnet im unteren Wortpaar-Wörterbuch.



Sowohl die angezeigten Wörter als auch die Wortpaare sind in den Wörterbüchern alphabetisch von A - Z geordnet. Sie können diese jedoch durch Klick auf **Wort** (oder **Wortpaar**) in der jeweiligen Spaltenüberschrift auch alphabetisch von Z nach A anordnen.


Auf die gleiche Weise können sie die Wörter bzw. Wortpaare auch nach ihrer Häufigkeit anordnen. Klicken Sie dazu auf die Spaltenüberschrift **Häufigkeit**. Für eine erneute alphabetische Anordnung klicken Sie wiederum auf die Spaltenüberschrift **Wort** (oder **Wortpaar**).

- Neue Wörter bzw. Wortpaare hinzufügen: Klicken Sie auf **Neu** neben dem entsprechenden Wörterbuch. Das Eingabefeld für das neue Wort / Wortpaar wird nun weiß angezeigt. Geben Sie das Wort bzw. Wortpaar, das Sie hinzufügen möchten, ein.



Trennen Sie das hinzuzufügende Wortpaar durch eine Leerstelle voneinander. Geben Sie außerdem die Häufigkeit des Wortes oder Wortpaares ein. Wörter / Wortpaare mit hoher Häufigkeit stehen in der Wortliste weiter oben.

Klicken Sie nun auf **Hinzufügen**, um das neue Wort oder Wortpaar ins Wörterbuch aufzunehmen.

 *Mit der Option **Text lernen** können neue Wörter oder Wortpaare ebenfalls ins Wörterbuch aufgenommen werden.*

- Ein Wort oder Wortpaar löschen: Markieren Sie das zu entfernende Wort und klicken Sie auf **Löschen**. Um mehrere Wörter / Wortpaare gleichzeitig aus dem Wörterbuch zu löschen, markieren Sie diese bei gedrückter **Umschalt-** oder **Strg-Taste**. Hinweis: Beim Löschen eines einzelnen Wortes werden auch alle Wortpaare, die dieses Wort enthalten, gelöscht.
- Um ein Wort oder Wortpaar in den Wörterbüchern zu aktualisieren (z. B. um seine Häufigkeit anzupassen) klicken Sie auf das Wort oder Wortpaar, passen die Häufigkeit im weißen Eingabefeld an und klicken Sie auf **Aktualisieren**.





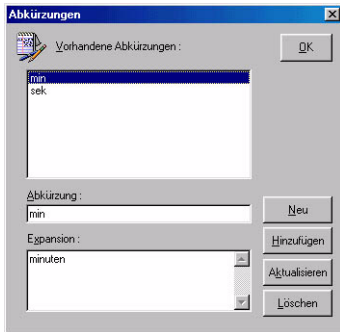
*Hinweis: Wörter in einem Wortpaar müssen eine Häufigkeit von mindestens 3 aufweisen. Wenn Sie ein neues Wortpaar ins Wörterbuch aufnehmen wollen, die Häufigkeit der einzelnen Wörter jedoch kleiner als 3 ist, fragt Skippy, ob es diese Häufigkeiten anpassen soll.*

### So nehmen Sie Abkürzungen in ein bestehendes Wörterbuch auf:

Die Verwendung von Abkürzungen kann in verschiedenen Situationen sehr sinnvoll sein: z. B. um Eigennamen zu schreiben, um häufige Schreibfehler zu vermeiden, um ganze Sätze mit nur wenigen Tastenanschlägen zu schreiben usw. Um Abkürzungen ins Wörterbuch hinzuzufügen, gehen Sie wie folgt vor:

- 1 Klicken Sie auf **Menü > Wörterbuch > Abkürzungen**.

Das Dialogfeld **Abkürzungen** erscheint.

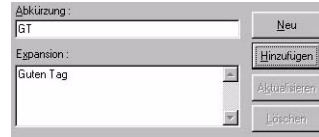


Wählen Sie im oberen Feld eine vorhandene Abkürzung aus. Im unteren Feld wird Ihnen dann die vollständige Bedeutung angezeigt.

- 2 Klicken Sie auf **Neu**.

Die zwei unteren Felder werden zur Eingabe freigegeben. Geben Sie im mittleren Feld (Abkürzung) die Abkürzung ein, die Sie gerne hinzufügen möchten (z. B. 'JC'; 'd.h.'; 'GT'). Geben Sie im

untersten Feld (Bedeutung) die vollständige Bedeutung ein ('Julius Cäsar'; 'das heißt'; 'Guten Tag').



- 3 Klicken Sie auf **Hinzufügen**.

Die Abkürzung wird dem aktuell verwendeten Wörterbuch hinzugefügt. Sobald Sie die Abkürzung in einen Text eingeben, während Sie dieses Wörterbuch verwenden, zeigt Skippy die vollständige Bedeutung in der Wortliste mit an.

Skippy kann Abkürzungen im Text auch automatisch durch die vollständige Bedeutung ersetzen. Klicken Sie auf **Menü > Einstellungen > Extras** und aktivieren Sie die Option **Abkürzung durch vollständige Bedeutung ersetzen**.

Durch die Abkürzungen und ihre Bedeutungen können häufig auftretende Eingabefehler korrigiert werden. Fügen Sie z. B. die Abkürzung 'dei' bzw. die Bedeutung 'die' hinzu. Jedesmal, wenn die Buchstabenkombination 'dei' in einen Text eingegeben wurde, korrigiert Skippy diesen Fehler automatisch zu 'die'.



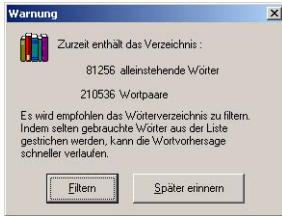
*Um eine Abkürzung aus dem Wörterbuch zu löschen, klicken Sie auf die zu löschende Abkürzung und anschließend auf **Löschen**.*

*Um eine Abkürzung zu aktualisieren, markieren Sie erst die zu löschende Abkürzung und verändern dann im untersten Feld die Bedeutung. Klicken Sie anschließend auf **Aktualisieren**.*

### So filtern Sie ein bestehendes Wörterbuch:

Durch das regelmäßige Filtern der Wörterbücher wird die reibungslose Wortvorhersage aufrechterhalten.

Ein zu volles Wörterbuch kann die Wortvorhersage verlangsamen. Skippy zeigt dann beim Starten des Programms an, wie viele Wörter und Wortpaare das Wörterbuch beinhaltet und schlägt vor, dieses zu filtern.



Wenn diese Option aktiviert wurde, verringert Skippy die Häufigkeiten von allen Wörtern. Wenn ein Wörterbuch nun einige Male hintereinander gefiltert wird, verkleinert sich sein Umfang von Mal zu Mal. Wird diese Option nicht aktiviert, filtert Skippy das Wörterbuch nur einmal.

3 Klicken Sie auf **Start**.

Durch Klick auf **Filtern** erscheint das Dialogfeld **Wörterbuch**. In diesem Dialogfeld können Sie Wörter mit einer sehr niedrigen Häufigkeit aus dem Wörterbuch löschen. Durch Klick auf **Später erinnern** können Sie das Wörterbuch wie bisher nutzen. Dadurch kann es jedoch sein, dass die Wortvorhersage nicht mehr so schnell arbeitet.

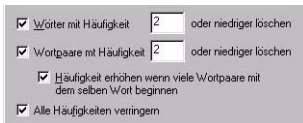
1 Klicken Sie auf **Menü > Wörterbuch > Filtern**.

Das Dialogfeld **Filtern** erscheint.



2 Klicken Sie in diesem Dialogfeld auf **Erweitern** und legen Sie fest, was Skippy tun soll:

- **Wörter mit Häufigkeit ... oder niedriger löschen**
- **Wortpaare mit Häufigkeit ... oder niedriger löschen**
- **Alle Häufigkeiten verringern**



# Kapitel 5: Einstellungen

Mit den Einstellungen von Skippy können Sie die Wortliste nach Ihren Wünschen anpassen. Klicken Sie auf **Menü > Einstellungen**, um auf ein Dialogfenster mit 6 Registerkarten zu kommen: **Vorhersage**, **Format**, **Fenster**, **Verweilen**, **Startwörter** und **Extras**.

## Vorhersage

Das Register **Vorhersage** besteht aus zwei Teilen: Optionen und Lernvorgang.



Im Teil Optionen können Sie folgende Einstellungen vornehmen:

- **Höchstzahl der Wiedervorschläge eines Wortes.**

Wenn Sie z. B. die Zahl 3 eingestellt haben und im Text die Buchstaben ‘p’, ‘l’ und ‘ö’ eingeben, erscheint schon ab dem ersten dieser 3 Buchstaben das Wort ‘plötzlich’. Beim vierten eingegebenen Buchstaben (‘t’) geht das Programm davon aus, dass sie das dreimal vorgeschlagene Wort ‘plötz-

lich’ nicht verwenden wollen und schlägt ein anderes Wort vor (in diesem Beispiel: ‘plötzliche’).

- **Mindestanzahl zusätzlicher Buchstaben**

Wenn Sie die Zahl 1 eingestellt haben und im Text die Buchstaben ‘di’ eingeben, wird in der Wortliste das Wörtchen ‘die’ angezeigt. Wurde die Zahl 2 eingestellt und die Buchstaben ‘di’ in den Text eingegeben, erscheint das Wort ‘die’ nicht mehr in der Wortliste, da es nur ein Zeichen mehr hat als das Präfix ‘di’.

Weiterhin können Sie im Teil Optionen im Register **Vorhersage** noch folgende Optionen einstellen:

- **Groß/Kleinschreibung beachten**


Skippy unterscheidet nach Groß- und Kleinschreibung, wenn diese Option aktiviert wurde.

- **Kürzlich verwendete Wörter bevorzugt vorhersagen**

Die Option ermöglicht Skippy, zuletzt eingegebene Wörter bevorzugt anzuzeigen. Wenn ein Wort (z. B. ‘Fußball’) im selben Dokument häufig verwendet wird, berücksichtigt Skippy die erhöhte Wahrscheinlichkeit, dass das Wort erneut verwendet wird. Mit dieser Option erscheint es in der Wortliste schneller als andere Wörter. Wurde diese Option aktiviert, können Sie die Wichtigkeit der kürzlich verwendeten Wörter als normal, hoch oder sehr hoch einstufen.

Im Abschnitt **Lernvorgang** des Registers **Vorhersage** können Sie die Option **Erstmals eingegebene Wörter merken** aktivieren. Skippy fügt dann jedes neu eingegebene Wort dem gerade verwendeten Wörterbuch hinzu. Skippy kann

- **Nur ganze Wörter lernen**
- **Nur Wortpaare lernen**
- **Sowohl Wörter als auch Wortpaare lernen.**

 *Wenn Sie den Inhalt des ursprünglichen Wörterbuchs nicht verändern wollen, sollten Sie diese Option nicht aktivieren bzw. das ursprüngliche Wörterbuch kopieren und nur die Kopie verändern.*

## Format

Im Register **Format** können Sie das Format von drei Programmaspekten einstellen: Vorhersagen, Stil und Text der Anzeigefelder:

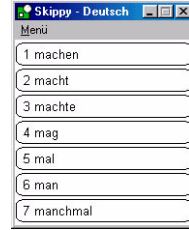


## Wortvorhersage

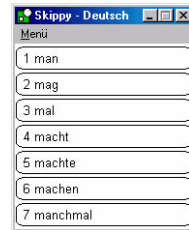
In diesem Teil des Registers **Format** können sie einstellen, wie viele Vorhersagen Skippy in einer Wortliste anzeigen soll. (max. 10 möglich)

In der Option **Anordnen** können Sie einstellen, ob die Wörter in der Wortliste alphabetisch, nach der Wortlänge oder nach Häufigkeit angeordnet werden sollen.

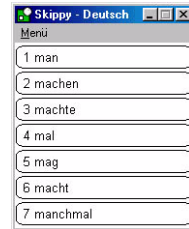
- **Alphabetisch:**



- **Nach Wortlänge:**



- **Nach Häufigkeit:**

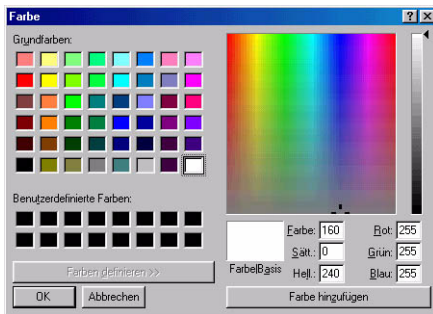


## Stil der Anzeigefelder

Sie können den Stil der Anzeigefelder in der Wortliste von 'ohne Rand' zu 'klassisch', '2D farbig', '3D farbig' oder 'abgerundet' ändern:

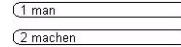
Stil Anzeigefelder	Beispiel
<b>ohne Rand</b>	1 man
<b>Klassisch</b>	1 man
<b>2D farbig</b>	1 man
<b>3D farbig</b>	1 man
<b>Abgerundet</b>	1 man

Sie können bei jeder Stilart außer der klassischen auch die Farbe der Anzeigefelder verändern. Klicken Sie im Register **Format** auf die Option **Farbe**. Es erscheint dann ein neues Fenster **Farbe**:



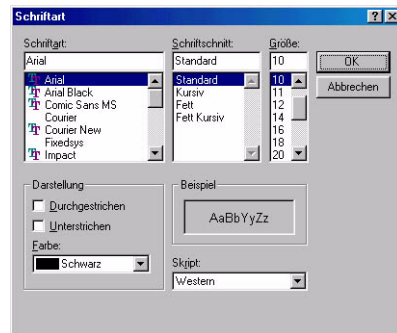
Haben Sie die Farbe für das erste Anzeigenfeld ausgewählt, fragt Skippy Sie, ob es die Farbe auf alle Anzeigenfelder übertragen soll. Wenn Sie auf 'Nein' klicken, können sie jedem Anzeigenfeld in der Wortliste eine neue Farbe geben.

Die Option **Abstand zwischen den Feldern** ermöglicht Ihnen, die Zwischenräume zwischen den Anzeigefeldern in der Wortliste anzupassen. Der Zwischenraum kann in einem Bereich von 0 bis 15 eingestellt werden.



## Text der Anzeigefelder

Klicken Sie im Register **Format** auf **Schrift** um die Schriftart oder -farbe der Anzeigefelder in der Wortliste zu ändern.

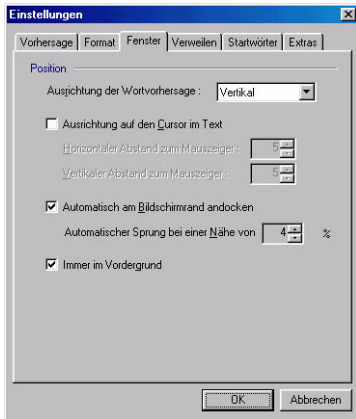


Es erscheint ein Dialogfeld, indem Sie die Schriftart, den Schriftschnitt, die Schriftgröße und die Schriftfarbe des Textes in den Anzeigefeldern ändern können.

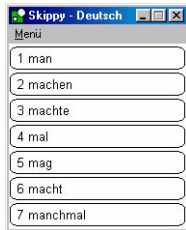
Skippy kann den Text in den Anzeigefeldern linksbündig oder zentriert ausrichten.

Außerdem gibt es eine Option, mit der die Anzeigefelder nummeriert werden können.

## Fenster



In diesem Register können Sie die Wortliste vertikal oder horizontal ausrichten:

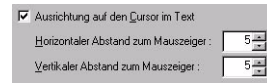


Sie können im Register **Fenster** folgende Optionen aktivieren bzw. deaktivieren:

- **Ausrichtung auf den Cursor im Text**

Ist diese Option aktiviert, springt Skippy während der Texteingabe immer genau an die Textstelle, an der sich der Cursor befindet. Mit dieser Option kann die Texteingabe beschleunigt werden, da sich die Wortliste immer in Ihrem Sichtfeld befindet. Sie können den horizontalen und vertikalen Abstand

zwischen der Wortliste und dem Cursor auf einer Skala von 0 bis 100 einstellen.

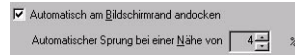


Wenn diese Option aktiviert wurde, positioniert Skippy die Wortliste immer so, dass sie im Sichtfeld bleibt.

- **Automatisch am Bildschirmrand andocken.**

Wenn diese Option aktiviert ist, springt die Wortliste automatisch an den Bildschirmrand sobald sie sich ihm nähert. Diese Option verhindert, dass ein Teil der Wortliste aus dem Sichtfeld verschwindet und ermöglicht eine optimale Positionierung des Fensters.

Wenn diese Option aktiviert wurde, können Sie einen prozentualen Abstand zum Bildrand von 0 bis 15 % einstellen. Ist der Abstand zwischen Wortliste und Bildrand kleiner als der eingestellte Prozentwert, springt das Fenster automatisch an den Bildrand.



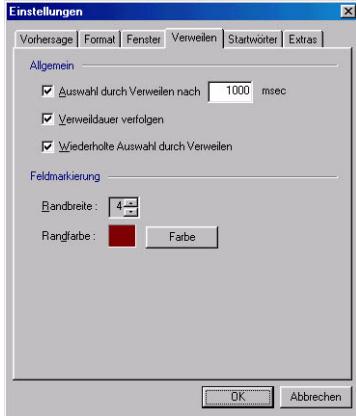
*Hinweis: Diese Option kann nicht gleichzeitig mit der Option 'Ausrichtung auf den Cursor im Text' aktiviert werden.*

- **Immer im Vordergrund**

Ist diese Option aktiviert, wird die Wortliste nie von anderen Fenstern verdeckt.

## Verweilen

Wenn im Register **Verweilen** die Option **Auswahl durch Verweilen** aktiviert wurde, wählt Skippy automatisch das Wort aus der Wortliste aus, auf dem sich der Mauszeiger für eine bestimmte Zeit befindet.

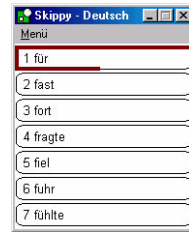


Angenommen, Sie möchten das Wort 'Natur' schreiben und haben bereits die Zeichen 'N', 'a' und 't' eingegeben. Ist im Register **Menü** > **Einstellungen** > **Verweilen** die Option **Auswahl durch Verweilen** aktiviert und das Zeitintervall auf 1000 Millisekunden eingestellt, müssen Sie nur den Mauszeiger auf das dritte Wort in der Wortliste halten. Das entsprechende Anzeigenfeld wird durch einen farbigen Rand markiert. Nach der Wartezeit von einer Sekunde wird das Wort 'Natur' automatisch in den Text eingefügt.



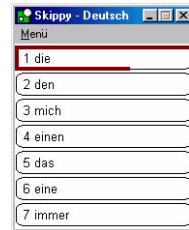
Wenn die Option **Verweildauer verfolgen** aktiviert wurde, zeigt ein umlaufender farbiger Rand die Verweildauer des Mauszeigers an. Hat der farbige Rand

das Anzeigenfeld einmal vollständig umrundet, wird der Text aus dem Anzeigenfeld in den Text des Dokuments eingefügt.



Wenn die Option **Automatisch fortsetzen** aktiviert wurde, wählt Skippy zuerst die Wortliste des entsprechenden Anzeigenfeldes aus (d. h. nach der eingestellten Verweildauer) und fügt sie in den Text ein. Verweilt der Mauszeiger dann weiterhin auf dem Anzeigenfeld, wird das nächste, im selben Anzeigenfeld erscheinende Wort nach der eingestellten Verweildauer in den Text eingefügt.

Wurde z.B 'Nacht' aus dem ersten Anzeigenfeld in den Text eingefügt und das nächste Wort im ersten Anzeigenfeld ist 'und', wird dieses 'und' erneut in den Text eingefügt (unter der Bedingung, dass der Mauszeiger nicht von dem Anzeigenfeld entfernt wurde).



*Wenn die Option **Automatisch fortsetzen** nicht aktiviert wurde, unternimmt Skippy bis zum Entfernen des Mauszeigers vom Anzeigenfeld keine weiteren Schritte.*

Sie können auch die Breite (von 1 bis 10) und Farbe des umlaufenden Randes einstellen.

## Startwörter

Wurde ein Satz mit einem Punkt beendet und kein neues Zeichen eingegeben, schlägt Skippy Ihnen Wörter für den nächsten Satzanfang vor. Diese Wörter nennt man Startwörter. Sie sind kein Bestandteil des aktuell verwendeten Wörterbuchs. Startwörter stellen ein eigenes Wörterbuch dar. Dieses Wörterbuch kann aus maximal 100 Wörtern bestehen.

Hinweis: Startwörter sind nicht wie Wörter aus einem 'normalen' Wörterbuch alphabetisch, nach Häufigkeit oder Wortlänge geordnet. Die Startwörter erscheinen in der Wortliste genauso wie im Register **Startwörter** angezeigt.

Klicken Sie auf **Menü > Einstellungen > Startwörter**, um sich ein Startwörterbuch anzeigen zu lassen. Wählen Sie das gewünschte Startwörterbuch aus.

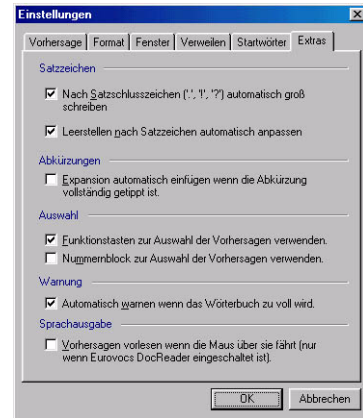


Sie können auch ein neues Startwörterbuch erstellen: Klicken Sie im selben Register auf **Neu** und geben Sie dem neuen Wörterbuch einen Namen. Durch Klick auf **Löschen** im Register **Startwörter** können Sie ein bestehendes Startwörterbuch löschen.

Um Wörter in ein neues oder bestehendes Wörterbuch hinzuzufügen, geben Sie diese Wörter in das Eingabefeld unter dem ausgewählten Startwörterbuch ein. Trennen Sie die Wörter durch Leerstelle, Komma oder

Semikolon voneinander. Um Wörter aus dem Wörterbuch zu entfernen, löschen Sie sie einfach im selben Eingabefeld.

## Extras



### Satzzeichen

Folgende Optionen stehen Ihnen zur Verfügung:

- **Nach Satzschlusszeichen (., !, ?) automatisch groß schreiben:** Wenn Sie ein Wort nach einem Satzschlusszeichen automatisch groß schreiben wollen, aktivieren Sie diese Option.
- **Leerstellen nach Satzzeichen automatisch anpassen:** Wenn Sie automatisch eingefügte Leerstellen vor Satzzeichen entfernen wollen, aktivieren Sie diese Option.

### Abkürzungen

Aktivieren Sie diese Option, um nach der Eingabe einer Abkürzung (einschließlich der Leerstelle) seine vollständige Bedeutung automatisch einzufügen.

## Auswahl

Im dritten Kapitel dieses Benutzerhandbuchs wird erläutert, wie die verschiedenen Tools zur Auswahl der Wörter aus der Wortliste genutzt werden können. Durch Anklicken der folgenden zwei Optionen werden die jeweiligen Auswahl-Tools aktiviert.

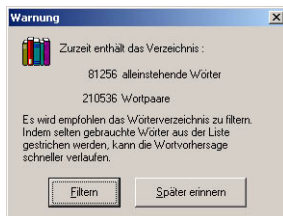
- **Funktionstasten zur Auswahl der Vorhersagen verwenden**
- **Nummernblock zur Auswahl der Vorhersagen verwenden**

## Warnung

Im Register **Extras** können Sie angeben, ob Skippy Sie warnen soll, wenn die Wörterbücher zu voll werden.

Wenn diese Option aktiviert wurde, warnt Skippy Sie, sobald ein aktuell verwendetes Wörterbuch mehr als 80.000 einzelne Wörter und mehr als 250.000 Wortpaare enthält.

Ein zu volles Wörterbuch kann die Wortvorhersage verlangsamen. Skippy zeigt Ihnen dies beim Start des Programms an. Skippy zeigt dann beim Starten des Programms die Anzahl der Wörter und Wortpaare im Wörterbuch an und schlägt Ihnen vor, dieses zu filtern.



Durch Klick auf **Filtern** erscheint das Dialogfeld **Wörterbuch**. In diesem Dialogfeld können Sie Wörter mit einer sehr niedrigen Häufigkeit aus dem Wörterbuch löschen. Durch Klick auf **Später erinnern** können Sie das Wörterbuch wie bisher nutzen. Dadurch kann es jedoch sein, dass die Wortvorhersage nicht mehr so schnell arbeitet.

## Sprachausgabe

Die Option Sprachausgabe im Register **Extras** können Sie nur verwenden, wenn Ihnen auch der **Eurovocs DocReader** zur Verfügung steht. Mit dem **Eurovocs DocReader** werden die Vorhersagen, über die Sie mit dem Mauszeiger fahren, vorgelesen.

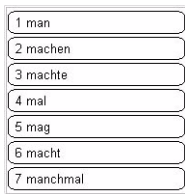
# Kapitel 6:

## Optionen im Systemmenü

Das Systemmenü erscheint, indem Sie in der Titelleiste auf das Skippy-Symbol klicken. Die Titelleiste kann folgendermaßen ausgeblendet werden:



Wenn die Titelleiste ausgeblendet ist, wird auch die Menüleiste nicht mehr angezeigt:



Klicken Sie auf 'Skippy' in der Taskleiste und nutzen Sie die Pfeiltasten, um das Skippy-Fenster wieder anzuzeigen. Um Skippy zu beenden, klicken Sie mit der rechten Maustaste in der Taskleiste auf Skippy und klicken Sie auf **Schließen**.

Die Titelleiste wird nach Rechtsklick auf Skippys Fensterrand wieder angezeigt.

Im Systemmenü kann auch die Menüleiste ein- oder ausgeblendet werden.

Das Ausblenden einer oder beider Leisten bietet Ihnen einige Vorteile. Zuerst verhindert es unerwünschte Änderungen an den Programmeinstellungen. Außerdem nimmt das Fenster der Wortliste weniger Platz ein.



