

Bedienungsanleitung

- allora -



Einführung	3
Ein- und Ausschalten des Allora	4
Akku des Allora laden	6
Die Tastatur	8
Eine Nachricht schreiben und vorlesen	13
Wortvorhersage	15
Der Bildschirm	18
Standardnachrichten und Abkürzungen	20
Datum und Zeit	22
Einstellungen	24
Allora-Bedienung mit 1 Schalter: Scanning	26
Umgebungssteuerung	31
Allora Tools	33

Einführung

Allora ist eine einfach zu benutzende Kommunikationshilfe. Eine beliebige Botschaft, eingegeben über die Tastatur, wird mit einer deutlichen und natürlichen Stimme gesprochen. Die intelligente Wortvorhersage und die Benutzung von Abkürzungen kann die Kommunikationsgeschwindigkeit erheblich erhöhen. Es können auch ca. hundert Standardnachrichten benutzt werden, die Sie selbst erstellen und auf die verschiedenen Tasten legen können. Sie können auch Töne, die z.B. Emotionen ausdrücken, sowie Musik im Speicher von Allora aufbewahren. Allora kann optional um einen Infrarot-Sender (Gewa) für eine einfache Umgebungssteuerung erweitert werden. So lässt sich z.B. eine Taste der Tastatur zum Ein- und Ausschalten des Fernsehers programmieren.

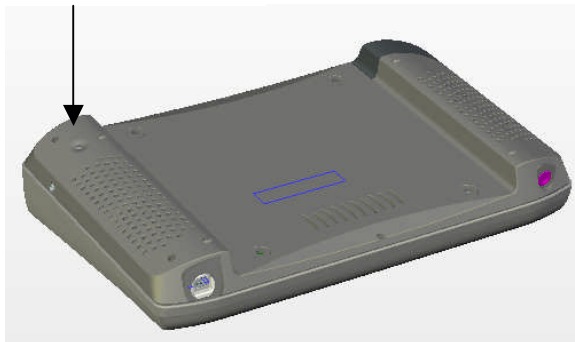
Allora verfügt über eine spritzwassergeschützte Tastatur mit normalgroßen Tasten und einem weichen Tastendruckpunkt. Akzeptanz- und Wartezeit der Tastenbetätigung sind einstellbar. So lassen sich zufällige sowie überflüssige Tastenbetätigungen vermeiden. Die Tastatur ist in den Auslegungen AZERTY und QWERTY verfügbar.

Das LCD-Display mit einstellbarer Hintergrundbeleuchtung verfügt über zwei Zeilen mit je 40 Zeichen. In der ersten Zeile wird die eingegebene Nachricht dargestellt, die zweite Zeile dient der Wortvorhersage.

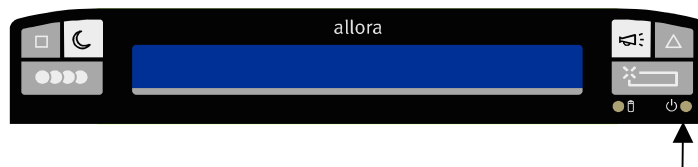
Ein- und Ausschalten des Allora

Der Ein/Aus-Schalter des Allora befindet sich an der Unterseite des Geräts in der Nähe des Mini Jack-Anschlusses.

Ein/Aus-Schalter



Betätigen Sie kurz den Ein/Aus-Schalter, bis die Hintergrundbeleuchtung des Allora eingeschaltet wird.



Ein/Aus-Anzeige

Zum Zeichen, dass das Gerät gestartet wird, blinkt die Ein/Aus-Anzeige im Sekundentakt grün. Dies dauert etwa 20 Sekunden. Nach kurzer Zeit erscheint der Name - allora - auf dem Bildschirm des Geräts. Wenig später wird der Name ausgeblendet und erscheint die Eingabemarke `_` am Anfang der ersten Zeile. Sie können das Gerät jetzt benutzen.

Sie brauchen das Gerät nicht auszuschalten, wenn Sie es kurzzeitig nicht benutzen. Nach einer bestimmten (einstellbaren) Zeit schaltet Allora in den Ruhezustand, um den Stromverbrauch zu minimieren. Mit der Taste *Mond* können Sie den Ruhezustand auch manuell aktivieren.

Wenn das Gerät in den Ruhezustand schaltet, erlischt die Hintergrundbeleuchtung des Bildschirms. Die Ein/Aus-Anzeige blinkt im 3-Sekundentakt.

Sie können Allora 'wecken', indem Sie die *Fn*-Taste bzw. eine der 6 Berührungstasten betätigen.

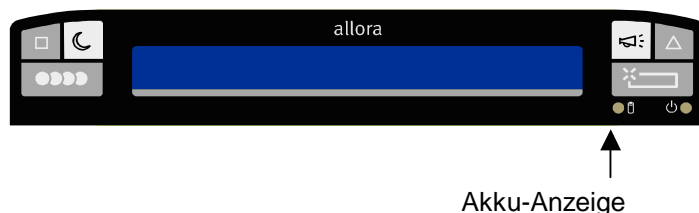
Um Allora auszuschalten, halten Sie den Ein/Aus-Schalter ca. 1 Sekunde gedrückt. Die Hintergrundbeleuchtung des Allora sowie die Ein/Aus-Anzeige erlöschen.

Zurücksetzen können Sie das Gerät, indem Sie den Ein/Aus-Schalter 5 Sekunden gedrückt halten.

Wenn das Gerät über eine (einstellbare) Anzahl von Stunden nicht benutzt wird, so schaltet es sich automatisch aus. So wird ein vollständiges Entleeren des Akkus vermieden, wenn das Gerät versehentlich nicht ausgeschaltet wurde. Das Einstellen dieser Wartezeit ist im Kapitel "Einstellungen" beschrieben. Die Werkseinstellung ist 6 Stunden.

Akku des Allora laden

Allora verfügt über einen internen Akku, der eine ganztägige Benutzung des Geräts erlaubt. Die Laufzeit des Geräts ist jedoch stark von der Benutzungsweise abhängig. Die Kommunikationshäufigkeit und das Abspielen von Musik spielen in diesem Zusammenhang eine wichtige Rolle.



Allora verfügt über eine Anzeige für den Ladezustand des Akkus. Die Akku-Anzeige leuchtet grün, wenn die Ladung des Akkus ausreichend ist. Wenn die Anzeige rot leuchtet, muss der Akku schnellstmöglich geladen werden.

Wenn die Akku-Anzeige rot blinkt, schaltet sich Allora in Kürze automatisch ab. So wird eine Tiefentladung des Akkus vermieden.



Der Akku darf nur mit dem im Lieferumfang enthaltenen Ladegerät geladen werden. Während des Ladevorgangs blinkt die Akku-Anzeige grün. Sobald die Akku-Anzeige mit angeschlossenem Ladegerät dauerhaft grün leuchtet, ist der Akku vollständig geladen. Das Laden eines leeren Akkus dauert ca. 5 Stunden.

Das Ladegerät muss nicht sofort vom Gerät getrennt werden, wenn der Akku geladen ist.

Für eine optimale Akkunutzung sollte der Akku immer vollständig entladen bzw. geladen werden. In der Praxis ist dies jedoch nicht immer möglich. Versuchen Sie dies jedoch zumindest in der Anfangsphase zu beachten.

Die Tastatur

Allora verfügt über eine wassergeschützte Tastatur mit normalgroßen Tasten und einem weichen Tastendruckpunkt. Akzeptanz- und Wartezeit der Tastenbetätigung sind einstellbar. So lassen sich zufällige sowie überflüssige Tastenbetätigungen vermeiden.

Die Tastatur umfasst das vollständige Alphabet, die Ziffern und einige häufig verwendete Sonderzeichen (blau dargestellt), eine Funktionstaste *Fn*, eine Umschalttaste (*Shift*) sowie eine Eingabetaste (*Enter*).

Fn

Die Funktionstaste *Fn* wird benutzt für die Eingabe einiger Sonderzeichen sowie zum Einstellen der Lautstärke. Sie brauchen die *Fn*-Taste nicht gedrückt zu halten, eines der Sonderzeichen (blau) einzugeben. Betätigen Sie zunächst die *Fn*-Taste und anschließend die nächste Taste. Wenn Sie ein weiteres Sonderzeichen eingeben möchten, müssen Sie erst wieder die *Fn*-Taste betätigen. Alternativ können Sie die *Fn*-Taste auch gedrückt halten.

Zusätzlich zu den blauen Zeichen können mit der *Fn*-Taste noch folgende Zeichen eingegeben werden:

<i>Fn</i> + a = @	<i>Fn</i> + c = %
<i>Fn</i> + p = £	<i>Fn</i> + n = &
<i>Fn</i> + o = ø	<i>Fn</i> + m = ;
<i>Fn</i> + d = \$	

Shift

Mit der *Shift*-Taste (Umschalttaste) werden Großbuchstaben bzw. die über den Zahlen angeordneten Zeichen eingefügt. Sie brauchen dazu die *Shift*-Taste nicht gedrückt zu halten. Betätigen Sie zunächst die *Shift*-Taste und anschließend die nächste Taste. Wenn Sie einen weiteren Großbuchstaben einfügen möchten, müssen Sie erneut die *Shift*-Taste betätigen. Alternativ können Sie die *Shift*-Taste auch gedrückt halten.

Enter

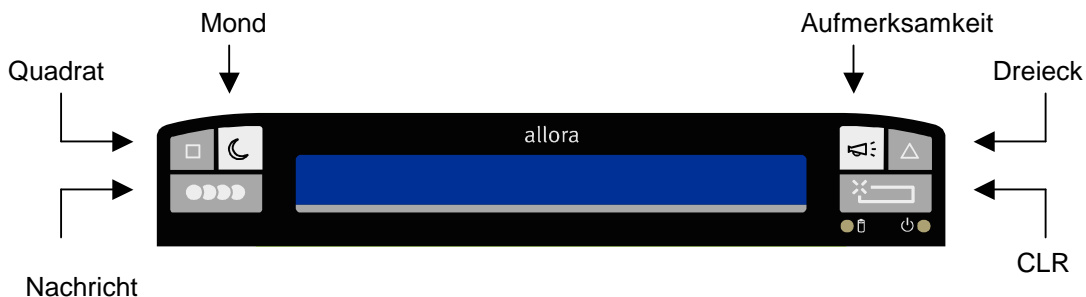
Mit der *Enter*-Taste (Eingabetaste) geben Sie Allora den Befehl, die eingegebene Nachricht vorzulesen.

Ziffern

Um Ziffern einzugeben, halten Sie die Zifferntasten kurz gedrückt. Die Wartezeit ist einstellbar (siehe weiter).

Mit einem kurzen Druck auf die Zifferntaste wählen Sie das dazugehörige Wort aus der Wortvorhersageliste, die in der zweiten Zeile des Bildschirms gezeigt wird.

Außerdem verfügt Allora über 6 Berührungstasten:



Quadrat-Taste

Mit dieser Taste werden gespeicherte Geräusche (oder Musik) aufgerufen. Betätigen Sie zunächst die *Quadrat*-Taste und anschließend eine Ziffer oder einen Buchstaben. Das Geräusch bzw. das Musikfragment, das mit der betreffenden Taste verknüpft ist, wird abgespielt. Dies gilt auch für die Kombination *Quadrat* + *Fn*-Taste + Ziffer oder Buchstabe sowie für die Kombination *Quadrat* + *Shift*-Taste + Ziffer oder Buchstabe. Geräusche und Musik können Sie über den USB-Anschluss des Allora mit der im Lieferumfang enthaltenen Software Allora Tools speichern.

Wenn Sie die *Quadrat*-Taste zweimal kurz hintereinander betätigen, werden Zeit und/oder Datum wiedergegeben und vorgelesen.

Taste Mond

Mit dieser Taste versetzen Sie Allora in den Ruhezustand. Dabei verbraucht das Gerät weniger Energie, was sich spürbar auf die Laufzeit auswirkt. Betätigen Sie erneut die *Mond*-Taste oder eine der anderen Tasten bzw. die *Fn*-Taste, um Allora aufzuwecken. Der Ruhezustand wird sofort verlassen.

Wenn während einer bestimmten (einstellbaren) Zeit keine Tasten betätigt werden, so schaltet Allora automatisch in den Ruhezustand.

Im Ruhezustand wird die Hintergrundbeleuchtung des Bildschirms ausgeschaltet. Die Ein/Aus-Anzeige blinkt im 3-Sekundentakt.

Taste Nachricht

Mit dieser Taste rufen Sie eine Standard-Textnachricht auf. Betätigen Sie zunächst die Taste *Nachricht* und anschließend eine Ziffer oder einen Buchstaben. Die mit der betreffenden Taste gekoppelten Textnachricht wird vorgelesen. Dies gilt auch für die Kombination:

- *Nachricht*-Taste + *Fn*-Taste + Ziffer oder Buchstabe,
- *Nachricht*-Taste + *Shift*-Taste + Ziffer oder Buchstabe,
- *Nachricht*-Taste + *Fn*-Taste + *Shift*-Taste + Ziffer oder Buchstabe

Sie können die Nachricht sofort nach dem Aufrufen vorlesen lassen. Dazu aktivieren Sie im Menü *Einstellungen* den Parameter *Speichernachricht* sofort lesen.

Um eine Taste mit einer Nachricht zu belegen, geben Sie zunächst die Nachricht ein. Anschließend betätigen Sie zweimal die Taste *Nachricht* und dann die betreffende Ziffer bzw. den Buchstaben. Danach bestätigen Sie die Einstellung, indem Sie noch mal die Taste *Nachricht* betätigen. Sie können dazu auch folgende Tastenkombination benutzen:

- *Fn*-Taste + Ziffer oder Buchstabe,
- *Shift*-Taste + Ziffer oder Buchstabe,
- *Fn*-Taste + *Shift*-Taste + Ziffer oder Buchstabe.

Taste Aufmerksamkeit

Beim Betätigen dieser Taste ertönt ein Signalton. Sie können den Ton mit Hilfe der im Lieferumfang enthaltenen Allora Tools anpassen.

Taste Dreieck

Mit dieser Taste können Sie einen Infrarotbefehl senden, z.B. an ein Fernsehgerät. Dazu betätigen Sie zunächst das *Dreieck* und anschließend

den Buchstaben bzw. die Ziffer, mit der dieser Infrarotbefehl verknüpft ist. Mehr Informationen dazu finden Sie im Kapitel Umgebungssteuerung.

Taste CLR

Diese Taste löscht den Bildschirminhalt, so dass Sie eine neue Nachricht eingeben können.

Tastatureinstellungen

Um die Tastatur auf Ihre Bedürfnisse abzustimmen, können Sie weitere Parameter einstellen. Betätigen Sie einmal die Taste *Nachricht* und anschließend die *Leertaste*. Das Hauptmenü von Allora wird jetzt geöffnet.

Den nächsten Menüeintrag wählen Sie, indem Sie die *Leertaste* betätigen.

Es erscheinen nach einander die nächsten Menüpunkte:

Sprache – Datum/Zeit – Bildschirm – Tastatur

Betätigen Sie die *Enter*-Taste, um in das Menü *Tastatur* zu gelangen.

Im Menü *Tastatur* haben Sie die Wahl zwischen:

Typ – Geräusch – Betätigungsdauer für Ziffern – Wartezeit nach Auswahl – Akzeptanzzeit

Mit der *Leertaste* können Sie einen bestimmten Parameter auswählen.

Mit der *Enter*-Taste können Sie diesen Parameter ändern.

Betätigen Sie die Taste *Nachricht*, um das Menü zu verlassen.

Betätigen Sie die Taste *CLR*, um zum Hauptmenü zurückzukehren.

Tastaturtyp: azerty, qwerty, qwertzu

Dieser Parameter bestimmt die Tastaturbelegung.

Ton: ein, aus

Wenn dieser Parameter aktiviert ist, hören Sie bei jeder Tastenbetätigung einen Signaltone. Dieser Parameter hat keinen Einfluss auf die 6 Berührungstasten.

Betätigungsdauer für Ziffern: 1, 2, 3, 4

Um ein Wort aus der Wortvorhersageliste auszuwählen, betätigen Sie die entsprechende Zifferntaste. Wenn Sie jedoch eine Ziffer einfügen wollen, halten Sie die entsprechende Taste gedrückt. Mit diesem Parameter bestimmen Sie, wie lange die Taste gedrückt bleiben muss, um eine Ziffer einzugeben.

Wartezeit nach Auswahl: 0, 1, 2, 3, 4, 5

Wenn dieser Parameter auf 0 gesetzt ist, gibt es keine Wartezeit. Das bedeutet, dass die Tastenbetätigungen unmittelbar nach einander erfolgen können. Allora wird alle Tastenbetätigungen akzeptieren. Wenn Sie die Wartezeit erhöhen (1=kurz ... 5=lang), wird die erneute Betätigung einer Taste entsprechend verzögert.

So lassen sich unerwünschte und überflüssige Tastenbetätigungen durch zitternde Finger vermeiden.

Akzeptanzzeit: 0, 1, 2, 3, 4, 5

Dieser Parameter bestimmt, wie lange eine Taste gedrückt werden muss, bevor Allora die Betätigung akzeptiert (0=sofort ... 5=die Taste muss längere Zeit gedrückt bleiben).

So können Sie zufällige und willkürliche Tastenbetätigungen durch unkontrollierte Bewegungen vermeiden.

Eine Nachricht schreiben und vorlesen

Um eine Nachricht zu bilden, geben Sie diese mit Hilfe der Tastatur des Allora ein. Diese Nachricht erscheint in der ersten Zeile des Bildschirms. In der zweiten Zeile erscheint währenddessen eine Liste der Wörter, die Sie vielleicht benutzen wollen. Es genügt dann, die entsprechende Ziffer des Wortes einzugeben, um dieses Wort Ihrer Nachricht hinzuzufügen. Sie werden auch feststellen, dass nach Eingabe eines Wortes aus der Liste sofort eine neue Auswahlliste erscheint. So kann die Nachricht viel schneller und mit weniger Tastenbetätigungen eingegeben werden.

Um eine Ziffer einzugeben, halten Sie die Zifferntaste gedrückt, bis die Ziffer auf dem Bildschirm erscheint. Diese Zeit ist einstellbar.

Mit Hilfe der *Fn*-Taste können Sie zusätzliche (blaue) Zeichen eingeben. Sie brauchen die *Fn* Taste dazu nicht gedrückt zu halten. Betätigen Sie erst die *Fn*-Taste und anschließend die Taste mit dem gewünschten Zeichen.

Um die Nachricht vorlesen zu lassen, drücken Sie die *Enter*-Taste ↵

Um die Lautstärke zu erhöhen, betätigen Sie zunächst die *Fn*-Taste mit dem blauen Pfeil nach oben ↑. Wiederholen Sie diesen Vorgang, bis die Lautstärke hoch genug ist. Sie können die *Fn*-Taste auch gedrückt halten.

Um die Lautstärke zu reduzieren, betätigen Sie zunächst die *Fn*-Taste mit dem blauen Pfeil nach unten ↓. Wiederholen Sie diesen Vorgang, bis die Lautstärke niedrig genug ist. Sie können die *Fn*-Taste auch gedrückt halten.

Stimm- und Spracheinstellungen

Sie haben die Möglichkeit, eine Anzahl von Parametern zu ändern. Dies erfolgt im Allora-Hauptmenü.

Betätigen Sie dazu einmal die Taste *Nachricht* und anschließend die *Leertaste*. Sie gelangen Jetzt in den Modus von Allora. Der erste Menüpunkt ist *Sprache*. (Sie können mit Hilfe der Leertaste durch die Menüstruktur navigieren).

Betätigen Sie jetzt die *Enter*-Taste, um in das Menü *Sprache* zu gelangen.

Im Sprachemenü haben Sie die Wahl zwischen:

Sprache – Stimme – Geschwindigkeit – Lautstärke – Wortecho

Mit der *Leertaste* können Sie einen bestimmten Parameter auswählen.

Mit der *Enter-Taste* können Sie diesen Parameter ändern.

Betätigen Sie die Taste *Nachricht*, um das Menü zu verlassen.

Betätigen Sie die Taste *CLR*, um zum Hauptmenü zurückzukehren.

Sprache

Allora verfügt über mehrere Spracheinstellungen. Dieser Parameter gibt an, welche Sprache aktiv ist. Betätigen Sie die *Enter-Taste*, um eine andere Sprache auszuwählen.

Stimme

Innerhalb einer Sprache stehen mehrere Sprachen zur Verfügung. Dieser Parameter gibt an, welche Stimme aktiv ist. Betätigen Sie die *Enter-Taste*, um eine andere Stimme auszuwählen.

Geschwindigkeit: 1...10

Mit diesem Parameter bestimmen Sie die Sprechgeschwindigkeit des Allora (1=langsam, 10=sehr schnell). Betätigen Sie die *Enter-Taste*, um die Geschwindigkeit zu verändern.

Lautstärke: 1...9

Mit diesem Parameter stellen Sie die Lautstärke des Allora ein (1=leise, 9=laut). Betätigen Sie jetzt die *Enter-Taste*, um die Lautstärke zu verändern. Sie können die Lautstärke auch direkt auf der Tastatur anpassen. Mit der Tastenkombination *Fn + Pfeil nach oben* können Sie die Lautstärke des Allora erhöhen. Mit der Tastenkombination *Fn + Pfeil nach unten* reduzieren Sie die Lautstärke.

Wortecho: ein – aus

Wenn die Funktion Wortecho eingeschaltet ist, liest Allora jedes eingegebene Wort vor, sobald die *Leertaste* betätigt wird. So hören Sie jedes Wort während Sie Ihre Nachricht eingeben. Wenn Sie am Ende die *Enter-Taste* betätigen, wird die Nachricht noch mal komplett vorgelesen.

Wenn die Funktion Wortecho ausgeschaltet ist, wird die Nachricht erst nach dem Betätigen der *Enter-Taste* vorgelesen.

Wortvorhersage

Allora verfügt über eine leistungsfähige Wortvorhersagefunktion. Während die eingegebenen Buchstaben und Wörter in der ersten Zeile des Allora-Bildschirms erscheinen, wird in der zweiten Zeile eine Liste von Wörtern angegeben, die mit den bereits eingegebenen Buchstaben beginnen. Wenn Sie die Ziffer des gewünschten Wortes eingeben, wird das betreffende Wort der Nachricht automatisch hinzugefügt.

Allora wartet anschließend nicht auf das erste Zeichen des nächsten Wortes, es erscheint automatisch eine Liste der möglichen, nächsten Wörter. So können Sie eine vollständige Nachricht viel schneller und mit weniger Tastenbetätigungen eingeben.

Die Liste der vorhersagbaren Wörter enthält mehr als 20.000 Einträge. Sie können einfach Wörter hinzufügen oder entfernen. Im Folgenden werden die verschiedenen Parameter der Wortvorhersagefunktion erläutert und erfahren Sie, wie Sie diese ändern können.

Betätigen Sie einmal die Taste *Nachricht* und anschließend die *Leertaste*. Das Hauptmenü von Allora wird jetzt geöffnet.

Den nächsten Menüeintrag wählen Sie, indem Sie die *Leertaste* betätigen.

Es erscheinen nach einander die nächsten Menüpunkte:

Sprache – Datum/Zeit – Bildschirm – Tastatur – Wortvorhersage

Betätigen Sie jetzt die *Enter*-Taste, um in das Menü Wortvorhersage zu gelangen.

Im Wortvorhersagemenu haben Sie die Wahl zwischen:

Vorhersagen – Wort hinzufügen – Wort entfernen – Groß-/Kleinschreibung – Mindestlänge – Anzahl Wiederholungen – Leerzeichen nach Lesezeichen – Automatische Großbuchstaben.

Mit der *Leertaste* können Sie einen bestimmten Parameter auswählen.
Mit der *Enter*-Taste können Sie diesen Parameter ändern.
Betätigen Sie die Taste *Nachricht*, um das Menü zu verlassen.
Betätigen Sie die Taste *CLR*, um zum Hauptmenü zurückzukehren.

Vorhersage: ein - aus

Hier können Sie die Wortvorhersagefunktion des Allora ein- oder ausschalten.

Wort hinzufügen

Wenn Sie hier die *Enter*-Taste betätigen, können Sie der vorhandenen Liste ein Wort hinzufügen. Geben Sie das Wort ein, das Sie hinzufügen möchten. Betätigen Sie die Taste *CLR*, um die Eingabe abubrechen. Mit der *Enter*-Taste fügen Sie das Wort hinzu.

Wählen Sie anschließend 1 für eine normale Vorhersagewahrscheinlichkeit, 2 für eine hohe Wahrscheinlichkeit oder 3 für eine schnelle Vorhersage. Ihre Auswahl wird mit einem kurzen Signalton bestätigt.

Wort entfernen

Wenn Sie hier die *Enter*-Taste betätigen, können Sie ein Wort aus der vorhandenen Liste entfernen. Geben Sie dazu das Wort ein, das Sie entfernen möchten. Mit der *Enter*-Taste können Sie jetzt das Wort entfernen. Betätigen Sie die Taste *CLR*, um das Entfernen abubrechen. Ihre Auswahl wird mit einem kurzen Signalton bestätigt.

Groß-/Kleinbuchstaben: ein - aus

Mit dieser Einstellung legen Sie fest, ob bei der Vorhersage die Groß- und Kleinschreibung berücksichtigt wird.

Mindestlänge: 1...5

Dieser Parameter bestimmt, um wie viele Zeichen die vorhergesagten Wörter mindestens länger sein müssen als die bereits eingegebene Zeichenzahl. Mit der *Enter*-Taste wählen Sie aus 1, 2, 3, 4 oder 5. Wenn Sie z.B. 2 Wählen, ist jedes vorhergesagte Wort mindestens 2 Zeichen länger als die bereits eingegebenen Zeichen.

Anzahl Wiederholungen 1...5

Mit jeder Tastenbetätigung wird die Liste der vorhergesagten Wörter aktualisiert. Mit diesem Parameter bestimmen Sie, wie lange ein Wort in der Liste stehen bleibt, bevor es von einer anderen Vorhersage abgelöst wird.

Leerzeichen nach Lesezeichen: nie - immer - nur bei automatischen Leerzeichen

Diese Einstellung ermöglicht die automatische Eingabe von Leerzeichen nach Lesezeichen.

Automatische Großbuchstaben: ein - aus

Diese Einstellung ermöglicht die automatische Eingabe von Großbuchstaben im Anschluss an Lesezeichen.

Der Bildschirm

Das LCD-Display des Allora besteht aus zwei Zeilen mit je 40 Zeichen. In der ersten Zeile wird die Nachricht dargestellt. Die zweite Zeile zeigt eine Liste der vorhergesagten Wörter, die eventuell gewählt werden können, um die Eingabe der Nachricht zu beschleunigen.

Einige Bildschirmparameter können geändert werden.

Betätigen Sie einmal die Taste *Nachricht* und anschließend die *Leertaste*. Das Hauptmenü von Allora wird jetzt geöffnet.

Den nächsten Menüeintrag wählen Sie, indem Sie die *Leertaste* betätigen.

Es erscheinen nach einander die nächsten Menüpunkte:

Sprache – Datum/Zeit – Bildschirm

Betätigen Sie die *Enter*-Taste, um in das Bildschirmmenü zu gelangen.

Im Bildschirmmenü haben Sie die Wahl zwischen:

Scrollen - Intensität

Mit der *Leertaste* können Sie einen bestimmten Parameter auswählen.

Mit der *Enter*-Taste können Sie diesen Parameter ändern.

Betätigen Sie die Taste *Nachricht*, um das Menü zu verlassen.

Betätigen Sie die Taste *CLR*, um zum Hauptmenü zurückzukehren.

Scrollen: 1 Buchstabe – Wort – Halbzeile

In der ersten Bildschirmzeile wird die Nachricht dargestellt. Wenn die Nachricht länger als 40 Zeichen wird, so wird die Nachricht nach links verschoben, um Platz für die neuen Zeichen zu schaffen (dies wird auch Scrollen genannt). Es gibt 3 Möglichkeiten.

Wenn Sie die Nachricht pro Zeichen verschieben möchten, Wählen Sie *1 Buchstabe*. Für das Verschieben pro Wort wählen Sie *Wort*. Wenn Sie sich für die Einstellung Halbzeile entscheiden, wird die Nachricht um eine halbe Zeile verschoben, sobald das Zeilenende erreicht ist.

Intensität: 1,2,3

Der Bildschirminhalt ist sowohl innen als auch im Freien ohne Hintergrundbeleuchtung lesbar. Bei schwachem Umgebungslicht kann die Hintergrundbeleuchtung jedoch eingestellt werden: 1=weniger, 3=mehr. Diese Einstellung beeinflusst die Akkulaufzeit des Allora. Je stärker die Hintergrundbeleuchtung, desto mehr Energie wird verbraucht.

Standardnachrichten und Abkürzungen

Häufig benutzte Nachrichten lassen sich im Allora ganz einfach auf eine der Tasten der Tastatur legen. Einschließlich der Kombinationen aus *Fn*-Taste mit Buchstaben oder Ziffern, *Shift*-Taste mit Buchstaben oder Ziffern sowie *Fn*-Taste und *Shift*-Taste mit Buchstaben oder Ziffern können insgesamt 148 Nachrichten gespeichert werden. Jede Nachricht kann 1000 Zeichen lang sein.

Zusätzlich zum Belegen von Tasten mit Nachrichten kann Allora auch Abkürzungen oder Kurznachrichten erlernen. Das Eingeben der Abkürzung reicht dann aus, um die vollständige Nachricht aufzurufen.

Taste mit einer Nachricht belegen

Um eine Taste mit einer Nachricht zu belegen, gehen Sie wie folgt vor:

- Geben Sie die Nachricht ein.
- Betätigen Sie zweimal die Taste *Nachricht*.
- Wählen Sie jetzt den Buchstaben, mit dem Sie die Nachricht verknüpfen möchten.
- Bestätigen Sie dann die Auswahl, indem Sie noch mal die Taste *Nachricht* betätigen. Nach der Bestätigung ertönt ein Signalton.

Um Ihre Auswahl rückgängig zu machen, betätigen Sie die Taste *CLR*. Wiederholen Sie die beschriebenen Schritte.

Sie können eine Nachricht auch mit einer Tastenkombination verknüpfen:

- *Fn* + Buchstabe oder Ziffer
- *Shift* + Buchstabe oder Ziffer
- *Fn* + *Shift* + Buchstabe oder Ziffer

Gehen Sie analog vor:

- Geben Sie die Nachricht ein.
- Betätigen Sie zweimal die Taste *Nachricht*.

- Wählen Sie jetzt die Kombination *Fn* und/oder *Shift* + Buchstabe oder Ziffer, mit der Sie die Nachricht verknüpfen möchten.
- Bestätigen Sie dann die Auswahl, indem Sie noch mal die Taste *Nachricht* betätigen. Nach der Bestätigung ertönt ein Signalton.

Eine Nachricht, die mit einer bestimmten Taste verknüpft ist, kann jederzeit durch gegen eine andere Nachricht ausgetauscht werden. Folgen Sie die Schritte zum Eingeben einer neuen Nachricht. Um eine Nachricht, die mit einer bestimmten Taste verknüpft ist, zu entfernen, ersetzen Sie diese durch eine "leere" Nachricht (1 Leerzeichen).

Sie können auch die Allora Tools benutzen, um eine Nachricht mit einer Taste zu verknüpfen.

Aufrufen einer Nachricht

Eine gespeicherte Nachricht aufrufen, ist einfach. Betätigen Sie zunächst die Taste *Nachricht* und anschließend den Buchstaben bzw. die Ziffer (oder eine Kombination mit der *Fn*-Taste und/oder der *Shift*-Taste), mit der die Nachricht verknüpft ist. Die Nachricht erscheint jetzt auf dem Bildschirm. Ergänzen Sie diese Nachricht oder betätigen Sie die *Enter*-Taste, um die Nachricht vorlesen zu lassen.

Sie können die Nachricht nach der Auswahl automatisch vorlesen lassen. Dazu aktivieren Sie die Funktion *Speichernachricht sofort lesen* (siehe Kapitel *Menü Einstellungen*).

Abkürzungen

Sie können eine gespeicherte Nachricht auch durch eine Abkürzung ersetzen. Geben Sie dazu erst die Nachricht ein. Betätigen Sie anschließend zweimal die Taste *Nachricht*. Geben Sie dann die Abkürzung der Nachricht ein und bestätigen Sie mit der Taste *Nachricht*.

Ab sofort ersetzt Allora automatisch die Abkürzung durch die vollständige Nachricht, sobald Sie die Abkürzung und ein Leerzeichen eingegeben haben. Das automatische Ersetzen von Abkürzungen können Sie im Menü *Einstellungen – Abkürzungen* ausschalten.

Datum und Zeit

Allora verfügt über eine integrierte Uhr, die das Aufrufen von Zeit und Datum ermöglicht. Dazu betätigen Sie zweimal kurz die Taste *Quadrat*. Zeit und Datum erscheinen kurz auf dem Bildschirm. Je nach Einstellung werden Datum und Zeit oder nur Datum bzw. Zeit vorgelesen.

Über das Menü können Zeit und Datum eingestellt werden.

Betätigen Sie einmal die Taste *Nachricht* und anschließend die *Leertaste*. Das Hauptmenü von Allora wird jetzt geöffnet.

Den nächsten Menüeintrag wählen Sie, indem Sie die *Leertaste* betätigen.

Es erscheinen nach einander die nächsten Menüpunkte:

Sprache – Datum/Zeit

Betätigen Sie jetzt die *Enter*-Taste, um in das Menü Datum/Zeit zu gelangen.

Im Menü Datum/Zeit haben Sie die Wahl zwischen:

Datum einstellen – Zeit einstellen - Lesen

Mit der *Leertaste* können Sie einen bestimmten Parameter auswählen.

Mit der *Enter*-Taste können Sie diesen Parameter ändern.

Betätigen Sie die Taste *Nachricht*, um das Menü zu verlassen.

Betätigen Sie die Taste *CLR*, um zum Hauptmenü zurückzukehren.

Datum einstellen

Auf dem Bildschirm erscheint:

Aktuelles Datum: 08-09-2005

Neues Datum (dd-mm-yyyy):

Geben Sie zunächst den Tag ein (00..31), danach den Monat (01..12) und zum Schluss die Jahreszahl. Bestätigen Sie anschließend mit der *Enter*-Taste oder betätigen Sie die Taste *CLR*, um das Datum erneut einzugeben.

Zeit einstellen

Auf dem Bildschirm erscheint:

Aktuelle Zeit: 13:32

Neue Zeit (HH.:mm):

Geben Sie zunächst die Uhrzeit (00..23) und anschließend die Minuten (00..59) ein. Bestätigen Sie anschließend mit der *Enter*-Taste oder betätigen Sie die Taste *CLR*, um die Zeit erneut einzugeben.

Lesen: Datum und Zeit – nur Zeit – nur Datum

Dieser Parameter bestimmt, ob Allora sowohl das Datum als auch die Uhrzeit oder nur Uhrzeit bzw. Datum vorliest, wenn Sie die Taste *Quadrat* zweimal kurz betätigen.

Einstellungen

Einige Parameter des Allora können im Menü *Einstellungen* geändert werden.

Betätigen Sie einmal die Taste *Nachricht* und anschließend die *Leertaste*. Das Hauptmenü von Allora wird jetzt geöffnet.

Den nächsten Menüeintrag wählen Sie, indem Sie die *Leertaste* betätigen.

Es erscheinen nach einander die nächsten Menüpunkte:

Sprache – Datum/Zeit – Bildschirm – Tastatur – Wortvorhersage – Scanning – Einstellungen

Betätigen Sie jetzt die *Enter-Taste*, um in das Menü *Einstellungen* zu gelangen.

Betätigen Sie die *Leertaste*, um einen bestimmten Parameter auszuwählen:

Menüsprache – Standby nach – Ausschalten nach – Tastenklick – Abkürzungen – Speichernachricht sofort lesen – Scangeschwindigkeit

Mit der *Leertaste* können Sie einen bestimmten Parameter auswählen.

Mit der *Enter-Taste* können Sie diesen Parameter ändern.

Betätigen Sie die Taste *Nachricht*, um das Menü zu verlassen.

Betätigen Sie die Taste *CLR*, um zum Hauptmenü zurückzukehren.

Menüsprache

Mit dieser Funktion können Sie eine der nachfolgenden Sprachen für die Benutzeroberfläche auswählen: Niederländisch, Französisch, Englisch, Deutsch, Italienisch.

Standby nach: 1,2,3,5,10

Wenn Allora über eine längere (einstellbare) Zeit nicht benutzt wird, so wird das Gerät automatisch in den Ruhezustand (Standby) geschaltet. Dadurch verbraucht das Gerät viel weniger Energie, was sich positiv auf die Akkulaufzeit auswirkt. Mit diesem Parameter legen Sie die Standby-Zeit fest: 1, 2, 3, 5, 10 Minuten. Die Werkseinstellung ist 2 Minuten.

Um Allora aus dem Standby-Zustand zu holen, betätigen Sie die Taste *Fn* und eine der 6 Berührungstasten.

Mit der Taste *Mond* können Sie Allora selbst in den Standby-Zustand versetzen.

Ausschalten nach: nie, 2 Stunden, 4 Stunden, 6 Stunden, 8 Stunden

Wenn das Gerät über eine (einstellbare) Anzahl von Stunden nicht benutzt wird, so kann es automatisch ausgeschaltet werden. So wird ein vollständiges Entleeren des Akkus vermieden, wenn das Gerät versehentlich nicht ausgeschaltet wurde. Mit diesem Parameter legen Sie die Ausschaltzeit fest.

Tastenklick: ein, aus

Als Auswahlbestätigung kann beim Betätigen der Berührungstasten ein "Tastenklick" eingespielt werden. Mit diesem Parameter können Sie den Tastenklick ein- oder ausschalten.

Abkürzungen: ein, aus

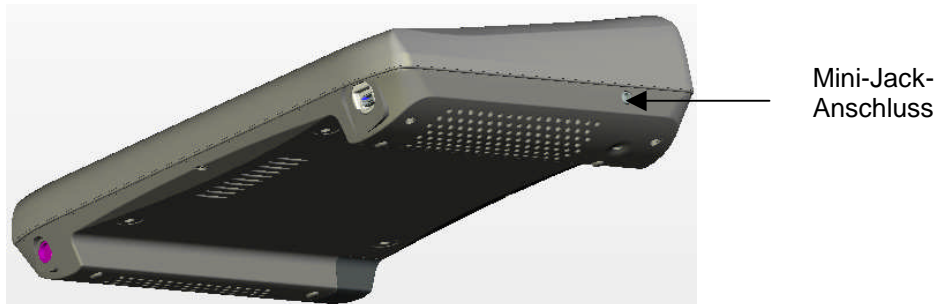
Allora kann leicht Abkürzungen erlernen. Sobald diese in einer Nachricht vorkommen, wird automatisch der vollständige Text eingegeben. Diese Funktion können Sie mit diesem Parameter ein- oder ausschalten.

Speichernachricht sofort lesen: ein, aus

Wenn eine der gespeicherten Nachrichten aufgerufen wird, können Sie diese auch sofort vorlesen lassen. Mit diesem Parameter können Sie diese Funktion ein- und ausschalten.

Allora-Bedienung mit 1 Schalter: Scanning

Allora kann mit Hilfe eines Schalters bedient werden. Schließen Sie dazu über den Mini-Jack-Anschluss an der rechten Geräteseite einen Schalter an.



Sobald der Schalter betätigt wird, beginnt der Scanning-Algorithmus zu laufen. Sie können den Scanning-Algorithmus stoppen, indem Sie das Gerät in den Standby-Zustand versetzen (Taste *Mond* betätigen) und anschließend erneut aktivieren (Taste *Mond* betätigen).

Der angewandte Scanning-Algorithmus umfasst ein Reihe/Spalte-Scanning. Zunächst werden Reihen von 5 Ziffern, Buchstaben oder Sonderzeichen angeboten. Dies erfolgt ganz rechts in der ersten Zeile. Wenn mit dem Schalter eine Auswahl getroffen wird, so läuft der Algorithmus innerhalb der gewählten Reihe.

Sobald die betreffende Reihe durchgelaufen ist, erscheint eine Weile nichts. Wenn Sie in der Zeit den Schalter betätigen, wird die betreffende Reihe angehalten und bietet der Scanning-Algorithmus erneut die verschiedenen Reihen an. Diese Funktion ist praktisch, wenn Sie aus Versehen eine falsche Reihe gewählt haben.

Es folgt eine Übersicht der verschiedenen Reihen:

1	2	3	4	5
a	b	c	d	e
f	g	h	i	j
k	l	m	n	o
p	q	r	s	t
u	v	w	x	y
z	.	?	,	!
_	↵	←	<<	
□	M	▽	A	▼

Die Reihe mit den Ziffern 1, 2, 3, 4, 5 entspricht den Wörtern aus der Vorhersageliste in der zweiten Zeile des Allora-Bildschirms.

In der Reihe _ ↵ ←| << **bedeutet:**

_ die Leertaste

↵ die *Enter*-Taste, Nachricht vorlesen

←| die Rückschritttaste, letztes Zeichen löschen

<< die Taste *CLR*, Bildschirminhalt löschen (= neue Nachricht)

die Shift-Taste, Großbuchstaben auswählen

In der Reihe □ M ▽ A ▼ bedeutet:

- die Taste *Quadrat* (für die Auswahl von Geräuschen). Wenn diese Taste zweimal hintereinander betätigt wird, so werden die Uhrzeit bzw. das Datum vorgelesen.
- M die Taste *Nachricht* für die Auswahl von gespeicherten Nachrichten
- ▽ die Taste *Dreieck* für die Umgebungssteuerung
- A die Taste *Aufmerksamkeit* für die Wiedergabe des Signaltons
- ▼ Bei der Auswahl dieser Taste wird eine zweite Tabelle aufgerufen. Diese Tabelle enthält die Reihen mit Ziffern und Sonderzeichen.

à	é	è	ù	ç
ä	ë	ï	ö	ü
â	ê	î	ô	û
Ä	Ö	Ü	()
å	Å	ø	æ	Æ
0	1	2	3	4
5	6	7	8	9
+	-	x	:	=
◀	▶	←	→	▼

In der Reihe ◀ ▶ ← ▼ bedeutet:

- ◀ Lautstärke reduzieren
- ▶ Lautstärke erhöhen
- ← Scantempo reduzieren
- Scantempo erhöhen
- ▼ Zurück zur vorherigen Reihe mit normalen Zeichen

Scangeschwindigkeit, Wartezeit und Akzeptanzzeit

Wenn Allora mit einem Schalter bedient wird, können bei zitternder Betätigung des Schalters unerwünschte Zeichen gewählt werden. Um dies zu vermeiden, kann eine *Wartezeit nach Auswahl* eingestellt werden. Dieser Parameter bestimmt, wie viel Zeit nach einer Auswahl verstreichen muss, bevor eine erneute Auswahl möglich ist.

Auch eine zufällige Berührung des Schalters kann eine unerwünschte Auswahl zur Folge haben. Um dies zu vermeiden, kann eine *Akzeptanzzeit* eingestellt werden. Dieser Parameter bestimmt wie lange der Schalter gedrückt sein muss, bevor die Auswahl akzeptiert wird.

Die *Scangeschwindigkeit* bestimmt die Umschaltgeschwindigkeit zwischen den verschiedenen Reihen.

Diese drei Parameter können wie folgt geändert werden.

Betätigen Sie einmal die Taste *Nachricht* und anschließend die *Leertaste*. Das Hauptmenü von Allora wird jetzt geöffnet.

Den nächsten Menüeintrag wählen Sie, indem Sie die Leertaste betätigen.

Es erscheinen nach einander die nächsten Menüpunkte:

Sprache – Datum/Zeit – Bildschirm – Tastatur – Wortvorhersage – Scanning

Betätigen Sie jetzt die *Enter*-Taste, um in das Menü *Einstellungen* zu gelangen.

Betätigen Sie die Leertaste, um einen bestimmten Parameter auszuwählen:

Scangeschwindigkeit – Wartezeit nach Auswahl - Akzeptanzzeit

Mit der *Leertaste* können Sie einen bestimmten Parameter auswählen.

Mit der *Enter*-Taste können Sie diesen Parameter ändern.

Betätigen Sie die Taste *Nachricht*, um das Menü zu verlassen.

Betätigen Sie die Taste *CLR*, um zum Hauptmenü zurückzukehren.

Scangeschwindigkeit: 1..10

Die Scangeschwindigkeit bestimmt die Geschwindigkeit mit der sich der Scanning-Algorithmus durch die Auswahlmöglichkeiten bewegt. 1= langsam, 10= sehr schnell.

Wartezeit nach Auswahl: 0, 1, 2, 3, 4, 5

Wenn dieser Parameter auf 0 gesetzt ist, gibt es keine Wartezeit. Der Schalter kann somit unmittelbar erneut betätigt werden. Allora betrachtet diese Betätigung als neue Auswahl. Wenn Sie die Wartezeit erhöhen (1=kurz ... 5=lang), akzeptiert Allora nach der Schalterbetätigung eine Zeit lang keine neuen Auswahl.

Akzeptanzzeit: 0, 1, 2, 3, 4, 5

Dieser Parameter bestimmt, wie lange der Schalter gedrückt werden muss, bevor Allora die Betätigung akzeptiert (0=sofort ... 5=der Schalter muss längere Zeit gedrückt bleiben).

Umgebungssteuerung

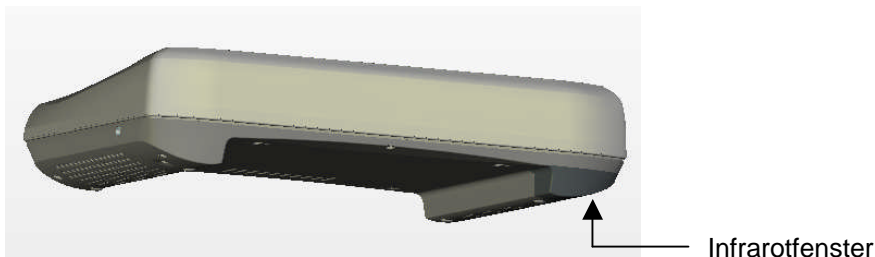
Optional kann Allora mit einem Infrarotmodul ausgestattet werden (Gewa). Dieses Modul ist in der Lage, Infrarotbefehle zu erlernen und zu senden. So können Sie mit Allora Geräte steuern, die auf Infrarotbefehle reagieren (z.B. Fernsehgeräte).

Das Infrarotmodul wird mit der Taste *Dreieck* angesteuert. Die verschiedenen Infrarotcodes werden jeweils mit einer bestimmten Taste der Tastatur verknüpft.

Erlernen eines Infrarotsignals

Wenn Sie z.B. das Fernsehgerät lauter stellen wollen, betätigen Sie auf der Fernbedienung Ihres Fernsehers eine bestimmte Taste. Die Fernbedienung sendet dann ein entsprechendes Infrarotsignal an Ihr Fernsehgerät. Allora soll jetzt dieses Signal erlernen, das anschließend mit einer bestimmten Taste auf der Tastatur verknüpft wird. Dazu gehen Sie wie folgt vor:

- Betätigen Sie zweimal die Taste *Dreieck*.
- Wählen Sie jetzt einen Buchstaben bzw. eine Ziffer oder eine Kombination aus *Fn*-Taste und/oder *Shift*-Taste mit einem Buchstaben bzw. einer Ziffer.
- Betätigen Sie jetzt eine Zifferntaste von 1 bis 9, um anzugeben, wie oft das Infrarotsignal gesendet werden muss (wenn Sie diese Ziffer nicht wählen, wird der Code nur einmal gesendet).
- Bestätigen Sie dann Ihre Auswahl mit der Taste *Dreieck*.
- Im Infrarotfenster des Allora leuchtet jetzt ein rotes Lämpchen.



- Legen Sie die Fernbedienung im Abstand von ca. 5 cm vom Infrarotfenster des Allora.
- Betätigen Sie jetzt auf der Fernbedienung die Taste zum Erhöhen der Lautstärke Ihres Fernsehers.
- Halten Sie die Taste gedrückt, bis das rote Lämpchen im Infrarotfenster des Allora kurz erlischt.
- Betätigen Sie erneut die Taste Zum Erhöhen der Lautstärke des Fernsehers.
- Halten Sie die Taste gedrückt, bis das rote Lämpchen im Infrarotfenster des Allora wieder erlischt.
- Das rote Lämpchen wird danach noch kurz aufleuchten als Bestätigung, dass das betreffende Infrarotsignal erlernt wurde.

Wiederholen Sie diesen Vorgang, um die anderen Infrarotsignalen zu erlernen. Wählen Sie logische Verknüpfungen mit der Tastatur des Allora: z.B. die Taste H für Lautstärke Hoch und R für Lautstärke Runter, die Taste S für Senderwahl usw.

Senden eines Infrarotsignals

Um ein Infrarotsignal zu senden, das mit einer bestimmten Taste verknüpft ist, betätigen Sie zunächst die Taste *Dreieck* und anschließend die betreffende Taste.

Je nach Einstellung, die Sie beim Erlernen des Infrarotsignals gewählt haben, wird das Signal einmal (die Wahl der Taste wurde mit der Taste *Dreieck* bestätigt) bzw. mehrmals gesendet (bei der Auswahl der Taste wurde zusätzlich eine Ziffer zwischen 1 und 9 gewählt). Mehrmaliges Senden eines Infrarotsignals ist z.B. nützlich zum Ändern der Lautstärke. Wenn das betreffende Infrarotsignal nur einmal gesendet wird, so ändert sich die Lautstärke nur geringfügig.



Allora Tools

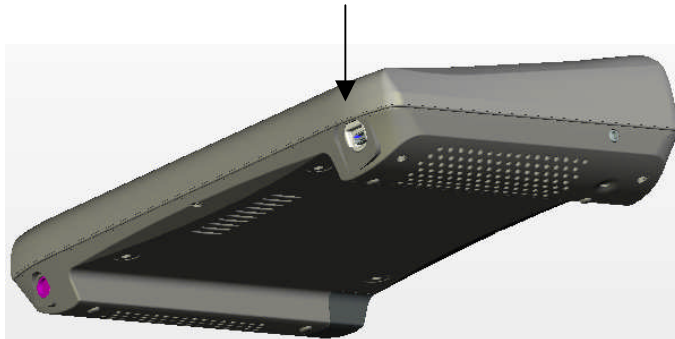
Mit den Allora Tools können Sie über einen Computer Geräusche, Musik, Nachrichten und Abkürzungen in Allora laden. Über das mitgelieferte USB-Kabel lässt sich Allora mit dem Computer verbinden. Die Software Allora Tools muss erst auf dem Computer installiert werden. Die Allora Tools können nur in Verbindung mit Windows 2000 oder Windows XP benutzt werden.

Installieren der Allora Tools

Legen Sie die im Lieferumfang enthaltene CD in das CD-Laufwerk Ihres Computers und befolgen Sie die Anweisungen. Wenn die Installation nicht automatisch gestartet wird, starten Sie die Anwendung setup.exe auf der CD.

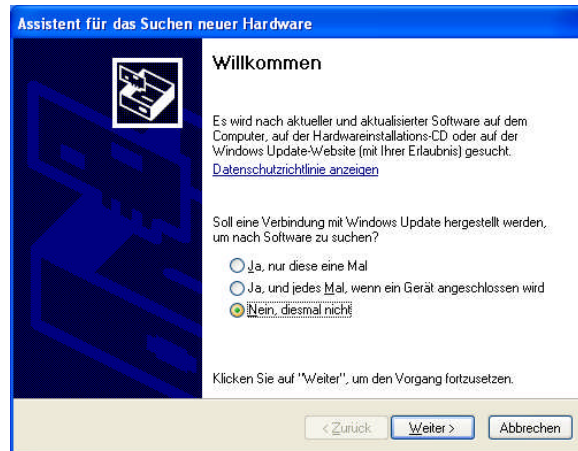
Verbinden Sie Allora mit Hilfe des mitgelieferten USB-Kabels über einen USB-Anschluss mit Ihrem Computer. Das Kabel verfügt über einen kleinen Stecker (mini USB), den Sie in den USB-Anschluss des Allora stecken. Der große USB-Stecker passt in den USB-Anschluss Ihres Computers. Verbinden Sie das USB-Kabel zunächst mit dem Computer und stellen Sie erst dann die Verbindung zum Allora her.

USB-Anschluss

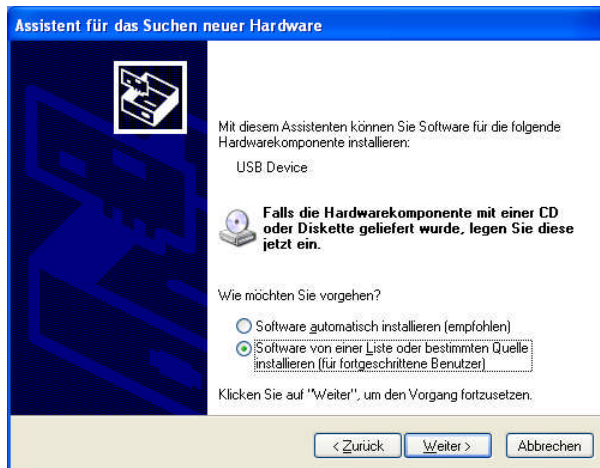


Schalten Sie anschließend Allora ein. Ihr Computer meldet "neue Hardware gefunden".

Im nächsten Fenster wählen Sie "Nein, diesmal nicht" und klicken Sie auf "Weiter".

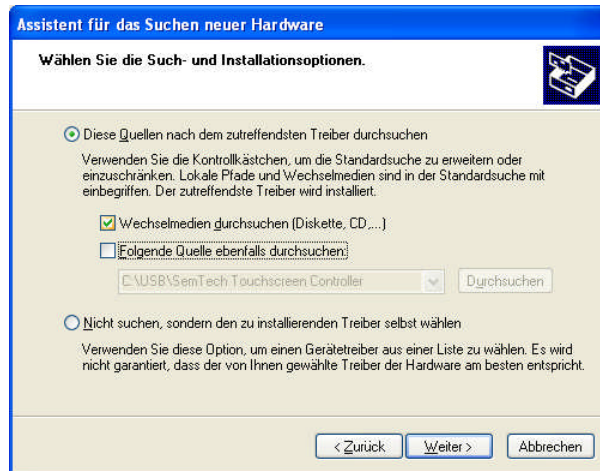


Das nächste Dialogfenster erscheint:



In diesem Fenster wählen Sie: "Software von einer Liste oder bestimmten Quelle installieren" und klicken Sie auf "Weiter".

Das nächste Dialogfenster erscheint:



Wählen Sie jetzt die Option "Diese Quellen nach dem zutreffendsten Treiber durchsuchen" und "Wechselmedien durchsuchen (Diskette, CD...)" . Dort wählen Sie in Abhängigkeit Ihrer Windows-Version den richtigen Ordner: Win 2000 Driver oder Win XP Driver.

Wählen Sie Weiter und schließen Sie den Vorgang ab.

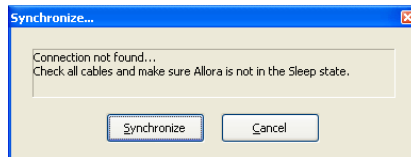
Sobald dieser Vorgang beendet ist, trennen Sie die Verbindung zwischen Ihrem Computer und dem Allora und starten Sie den Computer neu. Sie können jetzt die Allora Tools benutzen.

Benutzung der Allora Tools

Schalten Sie Allora ein und verbinden Sie das Gerät mit Hilfe des mitgelieferten USB-Kabels mit Ihrem Computer. Verbinden Sie das USB-Kabel zunächst mit dem Computer und stellen Sie erst dann die Verbindung zum Allora her.

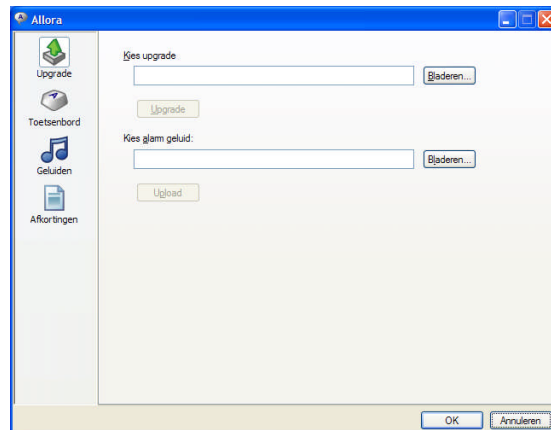
Sobald Allora betriebsbereit ist (Eingabemarke erscheint an der linken Bildschirmseite), starten Sie die Anwendung Allora Tools. Beim ersten Mal kann der Aufbau dieser Verbindung etwas mehr Zeit in Anspruch nehmen. Der Allora sollte während des Verbindungsaufbaus nicht in den Standby-Zustand wechseln. In der Regel geschieht dies erst nach 2 Minuten, was ausreichend ist. Wenn der Zeitparameter jedoch verändert wurde, muss dies jedoch berücksichtigt werden. Betätigen Sie z.B. kurz vor dem Start der Allora Tools kurz die Leertaste.

Wenn die Verbindung nicht aufgebaut wird, erscheint folgender Dialog auf dem Computerbildschirm:



Überprüfen Sie die Verbindung und stellen Sie sicher, dass sich Allora nicht im Standby-Zustand befindet. Wenn dies der Fall ist, "wecken" Sie Allora z.B. mit der Taste *Mond*.

Sobald die Verbindung aufgebaut ist, erscheint auf dem Allora-Bildschirm die Meldung: *Verbunden mit PC...* Auf dem Computer erscheint dieses Fenster:



Allora ist jetzt mit Ihrem Computer verbunden. Schalten Sie Allora nicht aus und trennen Sie die Verbindung nicht während die Allora Tools aktiv sind.

Wählen Sie jetzt die Funktion, die Sie durchführen möchten:

- | | |
|-------------|--|
| Upgrade | Mit dieser Funktion können Sie die Allora-Software aktualisieren. Dies ist z.B. dann sinnvoll, wenn neue Funktionen verfügbar sind. Überprüfen Sie, ob Sie über die aktuellste Allora-Version verfügen. Wenn es eine neuere Version gibt, können Sie das Update anfordern (oder downloaden).

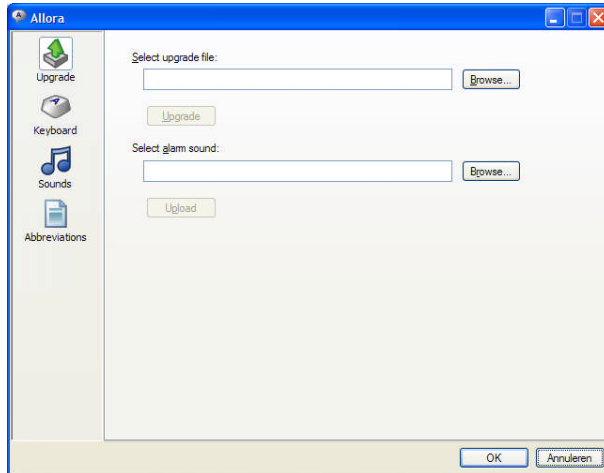
Sie können an dieser Stelle auch den Signalton einstellen. |
| Tastatur | Mit dieser Option können Sie Nachrichten und/oder Geräusche (oder Musik) mit einer der Tasten verknüpfen. |
| Geräusche | Benutzen Sie diese Option, um Geräusche oder Musik in den Speicher von Allora zu laden. |
| Abkürzungen | Diese Option dient zum Erlernen von Abkürzungen. |



Upgrade

Überprüfen Sie zunächst, ob eine neuere Version der Allora-Anwendungssoftware als die installierte existiert. Die Version können Sie über das Menü des Allora überprüfen. Wenn es eine neuere Version gibt, können Sie diese mit diesem Tool einrichten.

Klicken Sie auf das Symbol Upgrade. Dieses Fenster erscheint auf dem Bildschirm:



Geben Sie im Fenster *Upgrade auswählen* den Pfad sowie den Dateinamen der Datei ein. Mit *Durchsuchen...* können Sie die Datei auch suchen. Betätigen Sie den Knopf *Upgrade*, um die Aktualisierung zu starten.

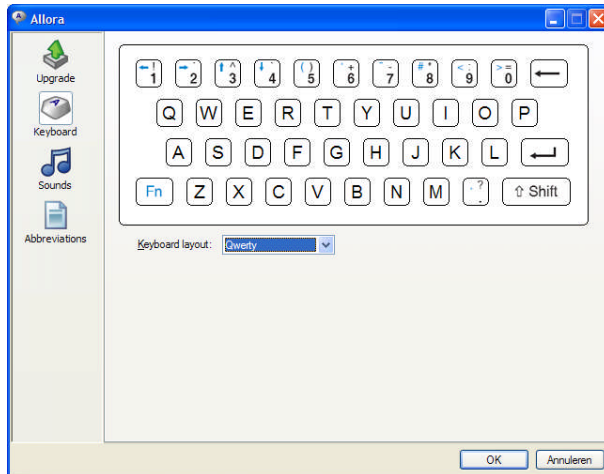
Geben Sie im Fenster *Alarmton wählen* den Pfad und den Namen der Tondatei (wav-Datei) an, die Sie mit *Aufmerksamkeit* verknüpfen möchten. Betätigen Sie den Knopf *Upload*, um die Tondatei zu laden.

Wenn Sie eine weitere Funktion wählen möchten, klicken Sie auf das betreffende Symbol. Andernfalls klicken Sie auf *OK*, um die Änderungen in den Speicher von Allora zu übertragen. Dies kann einige Augenblicke dauern. Trennen Sie die Verbindung zwischen Allora und Ihrem Computer nicht, solange die Meldung *Verbunden mit PC...* auf dem Allora-Bildschirm steht.



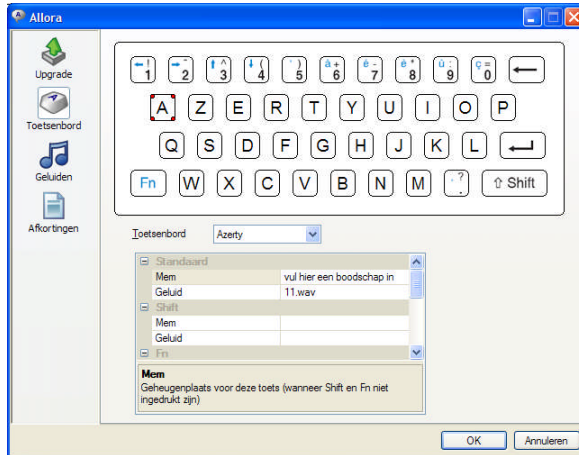
Tastatur

Klicken Sie auf das Symbol *Tastatur*. Das nachfolgende Fenster erscheint auf dem Bildschirm:

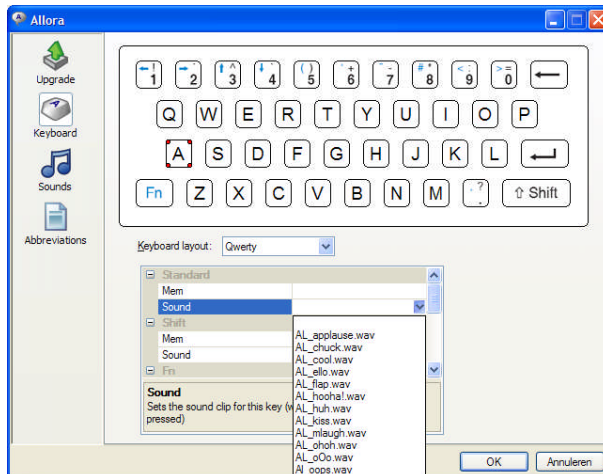


In der Auswahlliste Tastatur können Sie die Tastaturbelegung umschalten. Wählen Sie die Belegung, die der Tastatur Ihres Allora entspricht.

Betätigen Sie anschließend eine der Tasten, z.B. Taste A. Sie sehen jetzt das nachfolgende Fenster:



Die Nachricht, die Sie mit der Taste A verknüpfen möchten, können Sie in das Feld neben *Speicher* eingeben. Sie können auch die Tastenkombination *Shift A*, *Fn A* sowie *Shift Fn A* benutzen. Wenn Sie das Feld neben Geräusch anklicken, erscheint eine Auswahlliste der verfügbaren Geräusche und Musikstücke. Wählen Sie das Geräusch bzw. die Musik, die Sie mit der Taste A bzw. den entsprechenden Kombinationen verknüpfen möchten.



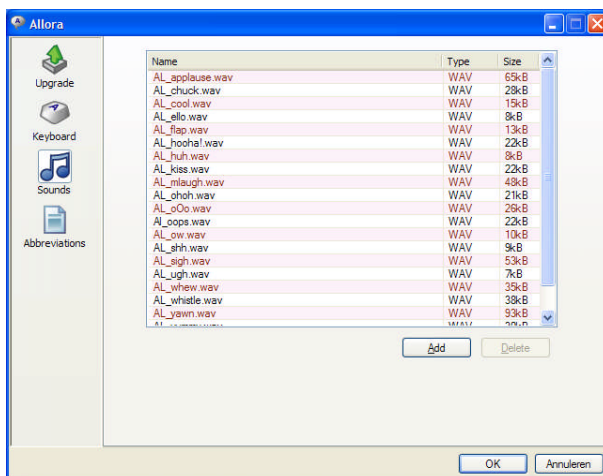
Wiederholen Sie den Vorgang für weitere Tasten. Klicken Sie auf die betreffende Taste und geben Sie die Nachricht bzw. das Geräusch ein. Wiederholen Sie diesen Vorgang, bis alle Nachrichten und Geräusche eingegeben sind.

Wenn Sie eine weitere Funktion wählen möchten, klicken Sie auf das betreffende Symbol. Andernfalls klicken Sie auf *OK*, um die Änderungen in den Speicher von Allora zu übertragen. Dies kann einige Augenblicke dauern. Trennen Sie die Verbindung zwischen Allora und Ihrem Computer nicht, solange die Meldung *Verbunden mit PC...* auf dem Allora-Bildschirm steht.



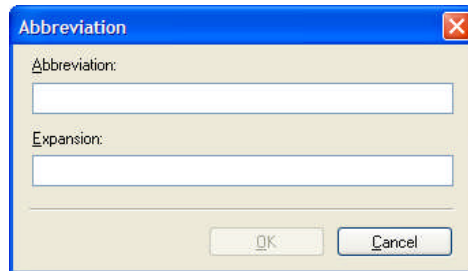
Geräusche

Klicken Sie auf das Symbol *Geräusche*. Das nachfolgende Fenster erscheint auf dem Bildschirm:



Mit dieser Funktion erstellen Sie eine Liste der Geräusche und/oder Musikstücke, die Sie im Allora benutzen möchten.

Wählen Sie Neu, um eine neue Abkürzung einzugeben:



Klicken Sie auf eine existierende Abkürzung, um diese mit dem Knopf Ändern zu verändern oder mit dem Knopf Entfernen zu löschen.

Wenn Sie eine weitere Funktion wählen möchten, klicken Sie auf das betreffende Symbol. Andernfalls klicken Sie auf *OK*, um die Änderungen in den Speicher von Allora zu übertragen. Dies kann einige Augenblicke dauern. Trennen Sie die Verbindung zwischen Allora und Ihrem Computer nicht, solange die Meldung *Verbunden mit PC...* auf dem Allora-Bildschirm steht.